



吉首大学
Jishou University



本科教学质量报告

(2022—2023 学年)

二〇二三年十二月

目 录

学 校 概 况	1
一、本科教育基本情况	3
(一) 办学定位与人才培养目标	3
(二) 学科专业设置情况	3
(三) 在校生规模	4
(四) 本科生源质量	4
二、师资与教学条件	6
(一) 师资队伍情况	6
(二) 本科生主讲教师情况	7
(三) 教学经费投入情况	9
(四) 教学设施应用情况	9
三、教学建设与改革	10
(一) 专业建设	10
(二) 课程与教材建设	11
(三) 教学研究与改革	11
(四) 课程开设情况	11
(五) 实践教学	12
(六) 学生创新创业教育情况	12
四、专业培养能力	13
(一) 人才培养目标与特色	13
(二) 专业课程体系建设	14
(三) 立德树人落实机制	14
(四) 专任教师数量与结构	15
(五) 学风建设与管理	15
五、质量保障体系	16
(一) 领导重视本科教学，教学中心地位更加牢固	16
(二) 建设具有时代特征自身特色的质量文化	16
(三) 深化课程评价改革，推动教学质量提升	16
(四) 开展专业评估、专业认证、国际评估情况	17
六、学生学习效果	17
(一) 学生学习成效	17
(二) 本科生毕业与就业情况	18

(三) 学生学习满意度情况·····	18
(四) 用人单位对毕业生评价·····	19
七、特色发展·····	19
(一) 以教学大会召开为契机深化教学综合改革·····	19
(二) 强化改革的系统性与联动性·····	20
(三) 坚持持以评促建与以评促改·····	20
八、存在问题及改进计划·····	20
(一) 师资队伍建设需要进一步加强·····	20
(二) 课程教学评价需要进一步优化·····	21
(三) 教学条件建设需要进一步提速·····	21

学 校 概 况

吉首大学创办于 1958 年，在湖南省湘西土家族苗族自治州和张家界市两地办学，是湖南省属综合性大学，也是武陵山片区唯一的综合性大学。学校先后成为国家民委与湖南省政府共建高校、一本批次录取高校、博士学位授权高校、湖南省高水平建设大学、湖南省“双一流”建设高校、推荐优秀应届本科毕业生免试攻读硕士学位研究生普通高校。

学校学科门类齐全，现有教学学院 22 个，一级学科 41 个，本科专业 73 个，覆盖了 11 大学科门类。有省重点学科 5 个（其中优势特色重点学科 1 个）、省国内一流建设学科 1 个、省国内一流培育学科 1 个、国家民委重点学科 2 个；有博士后科研流动站 2 个，“博士后科研流动站协作研发中心”1 个；有一级学科博士点 1 个，一级学科硕士点 17 个，专业硕士授权类别 19 个；有国家级特色专业 3 个，国家级本科专业综合改革试点专业 1 个，“卓越医生教育培养计划”专业 1 个，“卓越农林人才教育培养计划”专业 1 个；有国家级一流专业建设点 16 个，省级一流专业建设点 35 个，国家级一流课程 8 门、省级一流课程 84 门。有国家地方联合工程实验室、国家级实验教学示范中心、国家级工程实践教育中心的教学、科研平台共 30 余个。

学校在职教职员工 1800 多人，其中高级职称 740 余人，博士生导师、硕士生导师共 560 余人。有享受“国务院政府特殊津贴”专家 14 人，“新世纪百千万人才工程”国家级人选 1 人，教育部“新世纪优秀人才支持计划”5 人，文化名家暨“四个一批”人才工程 1 人、国家民委民族问题研究优秀中青年专家 1 人、湖南省“121 人才工程”人选、享受“湖南省政府特殊津贴”专家、湖湘青年英才、湖南省芙蓉学者、湖湘高层次人才聚集工程人选、湖南省跨世纪学术带头人、湖南省“芙蓉教学名师”、湖南省优秀中青年专家等共 51 人；黄大年式教师团队 1 个，有全国先进教育工作者 1 人，五一劳动奖章 2 人，全国优秀教师 9 人，全国师德先进个人 1 人，全国模范教师 1 人，徐特立教育奖获得者 1 人；曾宪梓教育基金奖获得者 5 人；宝钢教育基金奖获得者 2 人。

学校现有各类在籍学生 3 万余人，其中在校本科生、硕士生、博士生、留学生共 2.8 万余人。学校构建了“课程主导、环境熏陶、实践历练、自我塑造”为体系的“立人教育”体系，学生动手能力强、社会实践活动多，在中国“互联网+”大学生创新创业大赛、全国“挑战杯”大学生课外学术科技作品竞赛等各类比赛、竞赛中荣获特等奖、一等奖。大学生少数民族艺术团多次赴美国、香港等地演出，影响广泛。学校多次获全国大学生“三下乡”活动先进单位和“西部计

划项目优秀高校”称号。办学 60 余年来，共培养毕业生 30 万余名。

学校注重服务地方经济社会发展，承担了一大批国家与地方重大科研项目，学术研究形成了自身特色。社会科学研究以民族传统体育、民族生态文化、民族历史、区域经济为重点，民族学、人类学、民族艺术、沈从文研究、文化创意产业、旅游经济等研究成果在国内外有较大影响。自然科学研究以武陵山片区特色资源开发、利用与保护为重点，提出了“三带”理论，研发了“米良一号”猕猴桃品种，在以杜仲、猕猴桃、大鲵为代表的农、水产品，以及矿产品、机械、电子信息等领域，取得了一系列有影响力的科研成果。

学校打造的由黄永玉艺术博物馆、沈从文纪念馆等六大文化场馆组成的“湘西民族文化博览园”，获批为“全国科普教育基地”“全国人文社会科学普及基地”“湖南省爱国主义教育基地”“湖南省青少年教育基地”。

学校拥有招收外国留学生及港澳台学生资格，与美国、英国、韩国、澳大利亚等国家和港澳台地区的数十所高校开展了合作交流。实施了教师出国（境）研修、学生出国（境）交流及交换学习等国际合作交流项目。

学校先后获得“全国民族团结进步模范集体”“全国五四红旗团委”等荣誉称号。党和国家领导人朱镕基、曾庆红、尉健行、贾庆林、刘云山等先后来校视察指导工作。原国务院总理朱镕基高度称赞“吉首大学是湖南的骄傲”，原国家副主席曾庆红肯定“吉首大学具有特殊价值”，原全国政协主席贾庆林在视察学校时高兴地说“看到了吉首大学，就看到了武陵山区脱贫致富的希望”。

进入新时代，吉首大学正在抢抓机遇，提升内涵，努力将学校建成特色鲜明的高水平教学研究型综合性大学。

一、本科教育基本情况

（一）办学定位与人才培养目标

1. 办学定位

（1）发展定位：特色鲜明高水平教学研究型综合性大学。

（2）面向定位：立足湘西、面向湖南、辐射全国、服务基层。

（3）办学特色定位：综合性、应用性、师范性、民族性。

（4）人才培养定位：“品德好、能力强、吃得苦、后劲足”德智体美劳全面发展的高素质应用型人才。

（5）学科专业发展定位：建立学科专业协同一体化发展机制，学科专业结构更优，学科引领带动作用更强，支撑人才培养的能力更加突出，建成一批支撑地方发展需求的优势特色专业群，形成文理医工各具特色、传统优势专业和应用型新兴专业融合发展的办学格局。主要加强教师教育类、医药生化类、信息与电子类、土建机械材料工程类、文化创意与传播类、民族文化与艺术体育类、经济与管理类等七大学科专业群建设。

2. 人才培养总目标

落实立德树人根本任务，立足学校办学定位，秉承“立人教育”育人理念，面向地方、面向基层培养德智体美劳全面发展、专业基础扎实、综合素质高，具有人文精神、科学素养、创新能力、务实作风和国际视野的“品德好、能力强、吃得苦、后劲足”的高素质应用型人才。

（二）学科专业设置情况

学校一直按照“控制总量、优化结构、提高质量、强化特色”原则，严格专业设置，解决了重复交叉设置专业问题；进入 2023 年，根据学校“十四五”整体规划，进一步优化专业布局，形成了灵活有效的专业设置动态调整机制。学校现有在校学生的本科专业 66 个，涵盖 11 大学科门类，其中工学专业 20 个占 30.30%、理学专业 11 个占 16.67%、文学专业 7 个占 10.61%、经济类专业 3 个占 4.55%、管理类专业 8 个占 12.12%、艺术类专业 7 个占 10.61%、医学专业 2 个占 3.03%、历史学专业 1 个占 1.52%、教育类专业 4 个占 6.06%、法类专业 2 个占 3.03%、哲学专业 1 个占 1.52%。

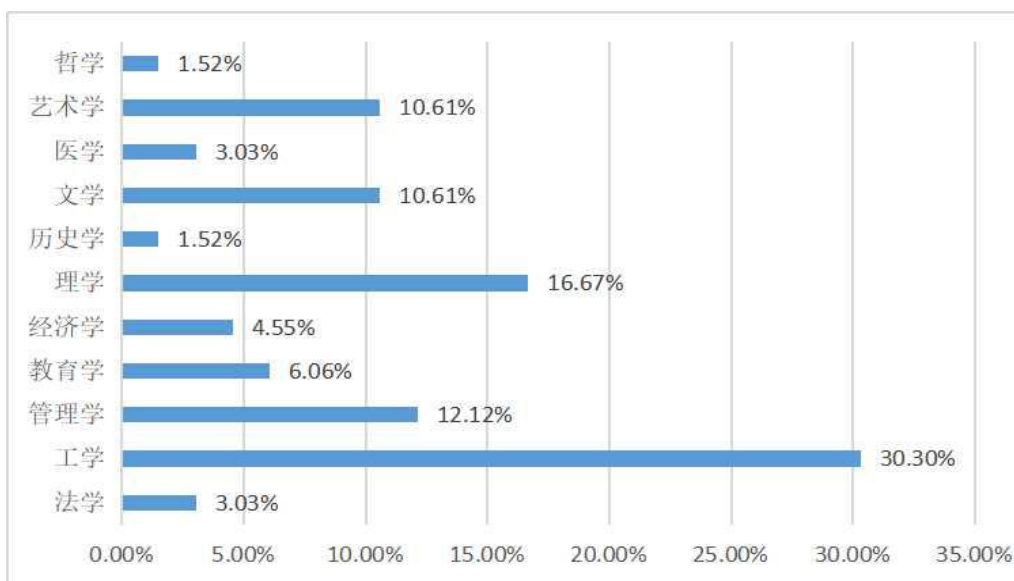


图 1 各学科专业占比情况 (%)

学校有博士学位授权一级学科点 1 个，硕士学位授权一级学科点 17 个、专业学位类别 19 个，涵盖哲学、经济学、管理学、法学、历史学、教育学、文学、理学、工学、艺术学、医学 11 个学科门类。学校有省级双一流学科 2 个，国家民委重点学科 2 个。

(三) 在校生规模

目前学校全日制在校生总规模为 29242 人，普通本科学生为 26031 人，占全日制在校生总数的比例为 89.02%。各类在校生的人数情况如表 1 所示（按时点统计）。

表 1 各类学生人数情况（单位：人）

普通本科学生数	硕士研究生数	博士研究生数	普通预科生数
	全日制	全日制	
26031	2597	75	539

(四) 本科生源质量

学校社会声誉良好，生源结构合理，本科生源质量总体平稳，且稳中有进。2023 年，学校面向全国 29 个省（市、自治区）招生，本科计划招生 6800 人，实际录取 6800 人，实际报到 6709 人，实际录取率为 100.00%，实际报到率为 98.66%，预科生招生 547 人，实际录取 547 人，实际报到 539 人。

2023 年，学校在湖南省内按本科批录取，招收本省学生 5275 人（其中历史类 1315 人，物理类 2820 人，地方专项 310 人，国家专项 50 人，体育类 121 人，艺术类 228 人，预科分流 170 人，公费师范生及定向 176 人，体育单招 29 人，中职对口 56 人）。各专业在湖南省本科批历史类、物理类第一志愿满足率均达

100%，本科历史类、物理类录取最低控制线分别为 481 分、490 分。

2023 年，学校在省外 28 个省（市、自治区）招收本科生，其中甘肃省整体进入本科一批录取，在河南、广西、吉林、江西、四川等省（自治区）部分专业进行本科一批录取，生源情况详见表 2。

表 2 2023 年招生生源情况

省份	批次	招生类型	录取数 (人)	批次最低 控制线 (分)	当年录取平 均分数(分)	平均分与 控制线差 值
湖南省	本科批招生	历史	1315	451.0	511.32	60.32
湖南省	本科批招生	物理	2820	414.0	499.64	85.64
重庆市	本科批招生	历史	7	415.0	523.6	108.6
重庆市	本科批招生	物理	14	411.0	517.69	106.69
福建省	本科批招生	历史	10	468.0	527.1	59.1
福建省	本科批招生	物理	18	428.0	516.44	88.44
广东省	本科批招生	历史	8	437.0	534.13	97.13
广东省	本科批招生	物理	14	445.0	538.5	93.5
河北省	本科批招生	历史	27	430.0	546.52	116.52
河北省	本科批招生	物理	38	443.0	530.76	87.76
湖北省	本科批招生	历史	9	435.0	523.22	88.22
湖北省	本科批招生	物理	14	409.0	501.79	92.79
江苏省	本科批招生	历史	7	471.0	515.86	44.86
江苏省	本科批招生	物理	11	429.0	519.0	90.0
辽宁省	本科批招生	历史	8	404.0	526.75	122.75
辽宁省	本科批招生	物理	12	362.0	499.5	137.5
山东省	本科批招生	不分文理	23	437.0	523.61	86.61
天津市	本科批招生	不分文理	15	463.0	524.44	61.44
云南省	第二批次招生 A	文科	8	505.0	573.21	68.21
云南省	第二批次招生 A	理科	5	430.0	512.36	82.36
浙江省	本科批招生	不分文理	44	497.0	568.84	71.84
安徽省	第二批次招生 A	文科	19	480.0	522.52	42.52
安徽省	第二批次招生 A	理科	20	435.0	497.25	62.25
甘肃省	第一批次招生	文科	16	485.0	502.42	17.42
甘肃省	第一批次招生	理科	24	442.0	464.39	22.39
广西壮族自治区	第一批次招生	文科	4	532.0	551.49	19.49
广西壮族自治区	第一批次招生	理科	5	475.0	526.18	51.18
广西壮族自治区	第二批次招生 A	文科	10	421.0	529.19	108.19
广西壮族自治区	第二批次招生 A	理科	18	343.0	470.23	127.23
贵州省	第二批次招生 A	文科	6	471.0	546.6	75.6
贵州省	第二批次招生 A	理科	7	360.0	456.81	96.81
黑龙江省	第二批次招生 A	文科	8	365.0	454.35	89.35
黑龙江省	第二批次招生 A	理科	12	308.0	418.59	110.59
河南省	第一批次招生	文科	12	527.0	543.53	16.53

省份	批次	招生类型	录取数 (人)	批次最低 控制线 (分)	当年录取平 均分数(分)	平均分与 控制线差 值
河南省	第一批次招生	理科	9	509.0	548.66	39.66
河南省	第二批次招生 A	文科	10	445.0	518.81	73.81
河南省	第二批次招生 A	理科	17	405.0	508.17	103.17
江西省	第一批次招生	文科	6	529.0	547.66	18.66
江西省	第一批次招生	理科	14	509.0	530.04	21.04
江西省	第二批次招生 A	文科	4	472.0	537.24	65.24
江西省	第二批次招生 A	理科	10	440.0	509.55	69.55
吉林省	第二批次招生 A	文科	14	364.0	470.18	106.18
吉林省	第二批次招生 A	理科	24	327.0	427.42	100.42
吉林省	第一批次招生	理科	2	488.0	514.11	26.11
内蒙古自治区	第二批次招生 A	文科	16	366.0	474.44	108.44
内蒙古自治区	第二批次招生 A	理科	24	323.0	422.67	99.67
青海省	第一批次招生	文科	3	409.0	442.44	33.44
青海省	第一批次招生	理科	5	335.0	374.27	39.27
山西省	第二批次招生 A	文科	7	450.0	507.11	57.11
山西省	第二批次招生 A	理科	16	417.0	480.78	63.78
陕西省	第二批次招生 A	文科	6	400.0	482.44	82.44
陕西省	第二批次招生 A	理科	8	344.0	441.35	97.35
四川省	第一批次招生	理科	10	515.0	527.81	12.81
四川省	第二批次招生 A	文科	7	466.0	534.81	68.81
四川省	第二批次招生 A	理科	7	426.0	509.68	83.68
新疆维吾尔自治区	第二批次招生 A	文科	10	334.0	412.77	78.77
新疆维吾尔自治区	第二批次招生 A	理科	32	290.0	402.36	112.36
西藏自治区	第二批次招生 A	文科	2	305.0	389.0	84.0
海南省	本科批招生	不分文理	30	471.0	592.37	121.37

二、师资与教学条件

(一) 师资队伍情况

学校坚持“人才强校”战略，按照“引培并重”原则，通过引进、培养、考核、激励等措施，狠抓师德师风建设，不断优化师资队伍结构，努力建设一支符合学校定位、满足人才培养和学科专业发展需要的结构合理、水平较高、素质优良、适应学校事业发展的师资队伍。

学校多措并举、积极谋划，切实加强师资队伍建设。现有专任教师 1171 人、外聘教师 753 人，折合教师总数为 1645.5 人，较上一年增加 107 名专任教师。按折合学生数 30865.9 人，生师比为 18.76，较上一年降低 0.7 个百分点。专任教师中，“双师型”教师 249 人，占专任教师的比例为 21.26%；具有高级职称的

专任教师 534 人，占专任教师的比例为 45.60%；具有研究生学位（硕士和博士）的专任教师 985 人，占专任教师的比例为 84.12%。教师队伍职称、学位、年龄的结构详见表 3。

学校目前有教育部新世纪优秀人才 5 人，百千万人才工程入选者 1 人，省级高层次人才 70 人，省部级突出贡献专家 13 人，省级教学名师 2 人；学校现有国家级教学团队 4 个，黄大年式教师团队 1 个，省部级教学团队 8 个，省级高层次研究团队 13 个。

表 3 教师队伍职称、学位、年龄结构

项目		专任教师		外聘教师	
		数量	比例 (%)	数量	比例 (%)
总计		1171	/	753	/
职称	正高级	160	13.66	194	25.76
	其中教授	149	12.72	43	5.71
	副高级	374	31.94	335	44.49
	其中副教授	333	28.44	23	3.05
	中级	489	41.76	181	24.04
	其中讲师	463	39.54	8	1.06
	初级	67	5.72	4	0.53
	其中助教	46	3.93	0	0.00
	未评级	81	6.92	39	5.18
最高学位	博士	327	27.92	76	10.09
	硕士	658	56.19	209	27.76
	学士	160	13.66	449	59.63
	无学位	26	2.22	19	2.52
年龄	35 岁及以下	281	24.00	102	13.55
	36-45 岁	372	31.77	269	35.72
	46-55 岁	370	31.60	239	31.74
	56 岁及以上	148	12.64	143	18.99

（二）本科生主讲教师情况

2022-2023 学年，学校严格按照本科专业人才培养方案落实教学计划，为本科生开设公共必修课、公共选修课、学科基础课、专业课课程门数共 2336 门，课程门次数共 7438 门次。学校高级职称教师承担的课程门数为 1385，占总课程门数的 56.51%；课程门次数为 3963，占开课总门次的 52.37%。正高级职称教师

承担的课程门数为 509，占总课程门数的 20.77%；课程门次数为 1131，占开课总门次的 14.94%。其中，教授职称教师承担的课程门数为 435，占总课程门数的 17.75%；课程门次数为 955，占开课总门次的 12.62%。副高级职称教师承担的课程门数为 1088，占总课程门数的 44.39%；课程门次数为 3067，占开课总门次的 40.53%。其中，副教授职称教师承担的课程门数为 872，占总课程门数的 35.58%；课程门次数为 2476，占开课总门次的 32.72%。

严格执行教授、副教授为本科学生上课制度，鼓励教授、副教授为本科低年级学生上课，特别是学科基础课程。学校主讲本科课程的教授比例为 88.04%。其中，主讲本科专业核心课的教授比例为 71.76%。高级职称教师承担的本科专业核心课程 705 门，占所开设本科专业核心课程的比例为 60.36%。

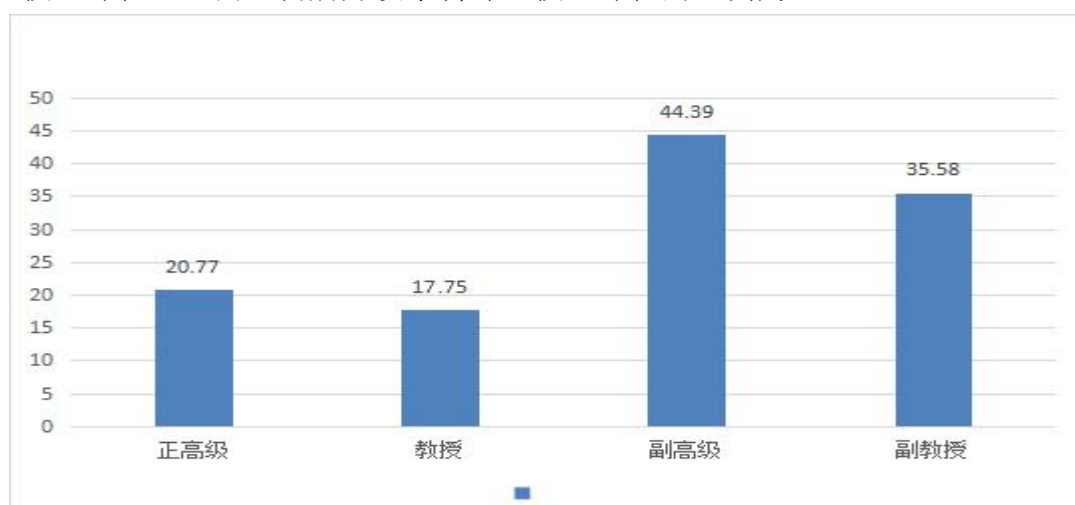


图 2 各职称类别教师承担课程门数占比 (%)

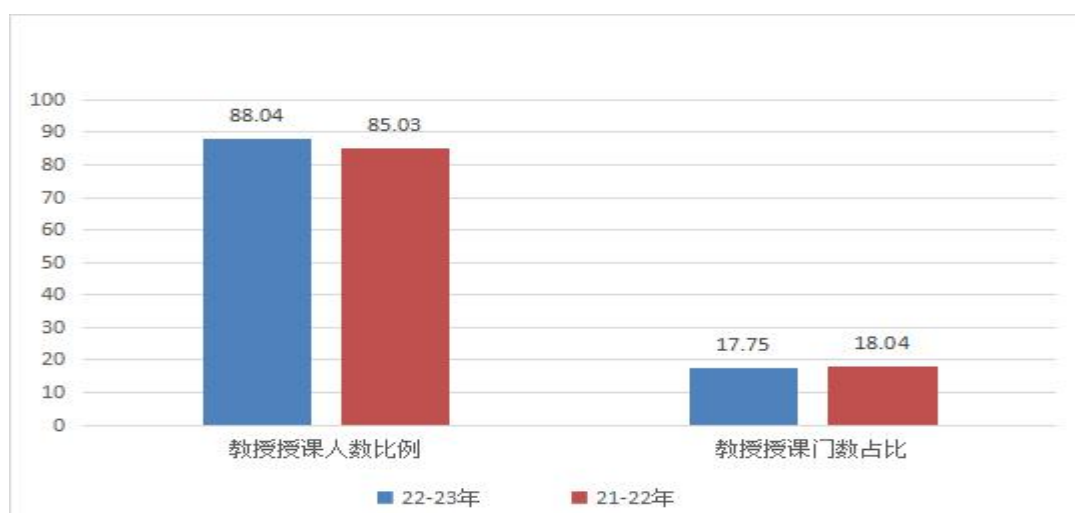


图 3 近两学年教授为本科生上课情况 (%)

学校通过以赛促教，不断加强教师教学能力提升，教师高水平教学竞赛获奖情况较去年有较大改进。本学年，教师参加教学竞赛获国家级特等奖 1 项、国家

级三等奖 1 项，省级一等奖 1 项、省级二等奖 4 项、三等奖 7 项。

（三）教学经费投入情况

2022 年学校增加了教学经费投入，优先保障教学工作。2022 年教学经费支出总计 9893.67 万元，相比 2021 年增加了 756.18 万元。教学日常运行支出为 5838.94 万元，相比 2021 年增加了 532.49 万元。生均教学日常运行支出为 1891.71 元，相比 2021 年增加了 68.71 元。本科专项教学经费 4054.73 万元，相比 2021 年增加了 223.69 万元。

（四）教学设施应用情况

1. 教学用房

学校花大力气来解决教学用房问题。学校现有教学行政用房面积（教学科研及辅助用房+行政办公用房）共 368545.54 平方米，教学科研及辅助用房面积 323610.61 平方米，其中教室面积 84753.18 平方米（含智慧教室面积 849.00 平方米），实验室及实习场所面积 178074.42 平方米，生均教学行政用房 12.60 平方米，相比上一学年，学校教学行政用房面积增加 29721.83 平方米，教学科研及辅助用房面积增加 29422.65 平方米。

2. 教学科研仪器设备与教学实验室

学校现有教学科研仪器设备资产总值 4.17 亿余元，当年新增教学科研仪器设备值 3116.80 万元，新增值达到教学科研仪器设备总值的 7.80%，其中 10 万元以上仪器设备 583 台套，总值 12688.77 万元。

学校有国家级实验教学中心 1 个，省部级实验教学中心 5 个，省部级虚拟仿真实验教学项目 1 个，校级实验室 44 个。

3. 图书馆及图书资源

截至 2023 年 9 月，学校图书馆总面积达 23848.07 平方米，阅览室座位数 4093 个。图书馆拥有纸质图书 214.55 万册，当年新增 9374 册，生均纸质图书 69.51 册；拥有电子期刊 84.15 万册，学位论文 547.59 万册，音视频 212620 小时。2022 年图书流通量达到 4.94 万本册，电子资源访问量 6159.24 万次，当年电子资源下载量 1515.85 万篇次。

4. 信息资源

学校已建成覆盖全校各校区所有区域千兆接入、万兆骨干、万兆核心、有线无线一体化接入、网络应用丰富的校园网络。学校校园网主干带宽达到 40Gbps，校园网互联网出口带宽大于 40Gbps。网络接入信息点数量 27000 余个，峰值在线用户地址 3 万余个。电子邮件系统用户数 800 个。管理信息系统数据总量 100TB。信息化工作人员 12 人。全面推进智慧校园建设，实现了信息技术对学

校主要业务的基本覆盖；以数据中心、网络接入、网络安全为基础，以网站群、教务、企业微信、电子邮件、一卡通、网盘等为基础信息服务，以智慧学工、智慧党建、智慧工会、可信校园、OA 行政办公、图书馆数字服务、后勤服务、数字档案服务等为公共服务，以人事管理、财务管理、资产管理为支撑业务，以统一身份认证的公共信息服务平台为融合门户，服务于学校教学和科研两大核心职能的智慧校园信息架构初步建成。为学校教学、科研、管理和服务提供了有力支撑和保障，为推动学校高质量发展奠定了良好的基础。

三、教学建设与改革

（一）专业建设

学校主动适应国家发展新形势需求，为实现湖南省“三高四新”美好蓝图，按照“适应需求、巩固基础、发展应用、培育特色”的建设思路，通过撤销、停招和新增等方式进一步优化专业设置，加强内涵建设，切实提高专业办学水平。

1. 优化学科专业结构

2023 年新增了哲学、酿酒工程和中药学 3 个本科专业，撤销了信息与计算科学、应用统计学、人文地理与城乡规划、环境科学、信息管理与信息系统、产品设计、金融数学和无机非金属材料工程 8 个本科专业。2023 年招生专业 61 个。

2. 修订人才培养方案

按照 OBE 理念，修订了 2022 版本科人才培养方案，进一步规范课程设置，优化专业总学分，严格培养方案和课程教学大纲执行；落实劳动教育，优化创新创业教育，强化通识课程管理。

表 4 2023 级全校各学科人才培养方案学分统计情况

学科	必修课学分比例 (%)	选修课学分比例 (%)	实践教学学分比例 (%)
哲学	85.81	14.19	18.06
经济学	81.20	18.80	22.33
法学	81.19	18.81	21.78
教育学	82.34	17.66	40.86
文学	82.62	17.38	25.73
历史学	85.16	14.84	23.04
理学	90.77	9.23	27.76
工学	89.98	10.02	29.14
医学	92.93	7.07	31.87
管理学	80.05	19.95	27.51
艺术学	86.05	13.95	40.50

3. 加强专业内涵建设

学校立足国家级省级一流专业建设和新工科、新文科、新医科建设，确保专业建设经费投入稳步增长，持续强化专业内涵建设。现有国家级一流专业建设点 16 个，省级一流专业建设点 35 个，省级及以上一流专业占招生专业比例 57.4 %。

（二）课程与教材建设

学校根据办学定位和人才培养目标的总体要求，不断优化课程体系结构，通识教育课、学科基础课、专业教育课、实践教育课比例合理，各类课程质量标准较完善。全面推进课程改革创新，科学实施课程评价，严格课程管理，打造“金课”，淘汰“水课”。目前，学校建有国家级一流课程 8 门，比 2022 年新增 4 门；省级一流课程 84 门；省级课程思政示范课程 4 门，比 2022 年新增 2 门。

学校积极推进现代信息技术与教育教学深度融合，建设了教学信息化平台，组织教师开展慕课、微课和精品在线开放课程建设。建有各类优质在线课程 95 门，省部级精品在线开放课程 8 门，比 2022 年新增 4 门，MOOC 课程 8 门，SPOC 课程 79 门。

学校坚持思想政治理论课必须统一使用国家统编教材，马克思主义理论研究和建设工程重点教材相关课程必须统一使用马克思主义理论研究和建设工程重点教材。“马工程”重点教材使用率为 100%，优先选用国家和省部级规划教材、精品教材及获得省部级以上奖励优秀教材。优先选用近三年出版的新教材或修订版教材。严把教材选用管理，做到了“凡编必审、凡选必审”。

（三）教学研究与改革

学校大力推进教学研究与改革，提供专项教改课题经费支持，鼓励广大教师针对教学中问题，开展教学研究，改进教学方法。为加强信息化教学研究，鼓励教师开展基于慕课建设、翻转课堂教学、智慧教室建设与使用的教改研究项目。

2022 年获得国家级教学成果奖二等奖 2 项，省级教学成果奖一等奖 2 项，二等奖 8 项，三等奖 5 项。2022 年获批 37 项省级教改项目（重点 12 项，一般 25 项）；66 项校级教改项目；30 项省级教改结题，79 项校级教改项目结题。投入各类教研教改项目建设经费共计 116 万元，一流专业建设经费共计 500 万元，教学奖励 500 多万元。

（四）课程开设情况

学校课程资源充足，类别多样，满足人才多样化成长的需要。2022-2023 学年，为本科生开设课程门数共 2336 门，课程门次数共 7438 门次，各专业平均开设课程 36.58 门，其中公共课 3.48 门，专业课 33.13 门，各专业平均总学分 164.59。

学校坚持加强思想政治理论进课堂、进头脑，开足、开好思政课，2022-2023

学年，面向全校新增开设通识必修课《习近平新时代中国特色社会主义思想概论》，共计 3 学分，48 课时，开设网络通识选修课《领袖智慧：大学生学习习近平》《习近平新时代中国特色社会主义思想》，法学与公共管理学院开设专业必修课《习近平法治思想概论》，共计 2 学分，32 课时，积极探索教学模式改革，注重理论和实践相结合，提升学生思想政治觉悟。为全面提升学生的综合素质与社会适应性，为高等教育培养时代新人贡献吉大力量，学校统筹全校师资，面向全体全日制本科生开设《哲学与人生》《写作与沟通》《审美与礼仪》《信息技术与应用》四门通识必修课，奠定吉首大学本科人才培养底色和基本规格，目前课程已全部开出，运行良好，成效显著。

（五）实践教学

1. 实践教学运行有序

学校实践教学资源丰富，有力支撑了人才培养。学校现有各级各类实验室 50 个（国家级实验教学中心 1 个、省部级实验教学中心 5 个、校级实验室 44 个），实践教学基地 457 个；本科教学实验仪器设备 20117 台（套），合计总值 2.217 亿元；实验技术人员 64 人，具有高级职称 20 人，所占比例为 31.25%，具有硕士及以上学历 40 人，所占比例为 62.50%。本学年开出实验课程共 580 门（包括独立设置实验课程 189 门），开展各类见习、实习项目共 750 个，实践教学计划开出率 100%，运行安全规范有序。

2. 严把毕业论文（设计）质量

实行教研室自查、学院中期检查、督导专家随机抽查的毕业论文（设计）三级管理模式，加强毕业论文（设计）过程管理，严格学术诚信、论文规范及质量标准，确保毕业论文（设计）质量。本学年完成毕业论文（设计）5022 篇。校内 748 名教师担任本科生毕业设计（论文）的指导老师，具有副高及以上职称的教师比例为 52.94%，学校还聘请了 58 位校外教师担任指导老师。每位教师平均指导学生为 6.23 人。教育部 2022 届本科毕业论文（设计）抽检合格率为 96.6%。

3. 实践教学基地建设成效明显

学校不断加强校地联合、产教融合，实践教学基地数量实现稳步增长，基地规模和层次不断提升，有力保障了实践教学质量。目前，学校建立了各级各类实践教学基地共 457 个，较上年度增加近 100 个。其中，国家级基地 3 个，省级基地 81 个，校级基地 373 个。本学年各类基地共接纳学生 15200 人次。

（六）学生创新创业教育情况

学校坚持“教育引导、实践实训、成果孵化”三位一体的创新创业教育模式，做好顶层设计，加大创新创业经费投入，将创新创业教育贯穿人才培养全过程，

不断完善创新创业教育体系，培养高层次创新人才。

学校拥有创新创业教育专职教师 31 人，就业指导专职教师 50 人，创新创业教育兼职导师近 100 人，学校组织开展创业培训项目 90 余项。

学校现有创新创业教育实践基地 168 个，其中创业示范基地 1 个，高校实践育人创新创业基地 43 个，众创空间 1 个。学校设立了创新创业实践平台，目前拥有大学生科技实践创新中心 1 个（下设 27 个创新工作室）、大学生创业园及创业孵化基地等实践平台 151 个，能充分满足学生集中创新创业实践需要。

学校各类创新创业教育实践基地、创新创业实践平台面向全校学生开放，支持学生开展创新创业训练。本学年立项省级、国家级大学生创新创业训练项目 96 个，其中省级 62 个、国家级 34 个。本学年结项的省级、国家级大学生创新创业训练项目 83 个，其中省级 45 个、国家级 37 个。

学校投入了创新创业教育经费共 890 余万元，其中学科竞赛经费 240 余万，工作室经费 40 余万，竞赛奖励经费 450 余万，创新创业奖学金 160 余万。共组织各类学科竞赛 111 项，获得省级以上奖项 2946 人次，其中国家级一等奖 41 人次、二等奖 159 人次、三等奖 194 人次，省级特等奖 14 人次，一等奖 544 人次、二等奖 884 人次、三等奖 1110 人次。在教育部高教学会发布的“全国普通高校大学生竞赛总榜单”中，学校的全国排名是第 201 名，湖南省排名是第 8 名。相比去年的全国排名 238、湖南省排名 11，有了显著提升。

四、专业培养能力

（一）人才培养目标与特色

依据学校办学定位，落实立德树人根本任务，秉承“立人教育”育人理念，面向地方、面向基层培养德智体美劳全面发展、专业基础扎实、综合素质高，具有人文精神、科学素养、创新能力、务实作风和国际视野的“品德好、能力强、吃得苦、后劲足”的高素质应用型人才。

学校人才培养与社会需求以及大学生全面发展需求契合度较高，人才培养方案中新增《哲学与人生》《写作与沟通》《审美与礼仪》《信息技术与应用》四门通识必修课，提升学生基本素养；强化专业基础知识、实践与应用能力、创新能力的培养，“五育”并举，促进学生全面发展。

毕业生的去向落实率保持在 90%，用人单位对我校学生评价是“下得去、留得住、用得上、干得好”；学生创新实践能力不断增强，2022 年全国普通高校大学生竞赛榜单学校排名全国第 201 位，排名省属高校第 8 位；本科毕业生升学率逐年升高，现已超过 16%。学校连续 10 年获评全国大学生志愿服务西部计划“优秀高校项目办”称号，先后多次获评“湖南省普通高校毕业生就业工作‘一

把手工程’ 优秀单位” 等，为服务地方经济社会发展做出了巨大贡献。

（二）专业课程体系建设

根据学校办学定位和人才培养目标的要求，学校修订了本科人才培养方案，不断优化课程体系结构，与培养方案相适应的课程体系按照“平台+模块+课程群”的结构形式，设置了“通识教育、学科教育、专业教育（含教师教育或专业技能）、实践创新”四大课程平台，每个课程平台下设若干个课程模块，模块中可包括若干课程群。具体做法如下：

一是结合专业实际和培养特色突出专业主干课程核心地位，加强通识教育课程建设，学校新增或调整了《哲学与人生》《写作与沟通》《审美与礼仪》《信息技术与应用》四门通识必修课；优化学科基础课程的开设，为学生开展专业学习打下坚实的基础；规范专业主干课程的设置，鼓励学院灵活设置专业方向课程。

二是适度压缩学分学时，留出时间供学生开展自主学习，理工医类课程学分不超过 165，艺体类课程学分不超过 160，文史法经管类课程学分不超过 155，加大各专业的实践学分占比，提升学生实操能力。

三是开足、开好思政课，加强思想政治理论进课堂、进头脑，新增课程《习近平新时代中国特色社会主义思想概论》《中华民族共同体概论》，筑牢学生中华民族共同体意识；推进思政课教学模式改革，支持学院购买优学院教学平台，加强思政课教学资源建设，构建线上线下协同互动的课程教学模式；加强师资队伍建设，组织老师们进行相应的主题培训，鼓励老师们参加各类教学竞赛，以赛促教，提升教师教学水平。

四是构建“第一课堂”与“第二课堂”相结合的教学模式，学生在完成人才培养方案内规定的学分之外，还要获得“第二课堂成绩单”中思想政治与道德修养、日常劳动与工作历练、社会实践与志愿服务、创新创业与职业技能训练、文化艺术与体育活动五个课程模块的学分方可毕业，引导学生自主学习。

（三）立德树人落实机制

学校以习近平新时代中国特色社会主义思想为指引，深入学习宣传贯彻党的二十大精神，落实立德树人根本任务，努力构建全员全过程全方位育人的思想政治工作格局，把社会主义核心价值观教育融入学科专业教育全过程，增强学生文明素养、社会责任意识、实践本领，努力培养德智体美劳全面发展的社会主义合格建设者和可靠接班人。持续优化人才培养方案，推进课程思政和专业思政，形成专业课教学与思想政治理论课教学紧密结合、同向同行的育人格局，凸显立德树人成效。以学校“立人教育”育人理念为抓手，形成不同层级的思想政治教育“立人”品牌。积极推进“立人教育”与优秀传统文化相结合，思想政治教育与

优秀传统文化相结合，民族团结教育与优秀传统文化相结合，增强文化自觉和文化自信，发挥固本铸魂作用。学校不断健全全员、全过程、全方位育人的体制机制，形成了良好的协同育人的环境和氛围。

（四）专任教师数量与结构

学校现有专任教师 1171 人，较上一年略有增长，其中“双师型”教师 249 人，占专任教师的比例为 21.26%；具有高级职称的专任教师 534 人，占专任教师的比例为 45.60%；具有研究生学位（硕士和博士）的专任教师 985 人，占专任教师的比例为 84.12%。

（五）学风建设与管理

为切实改进和加强教风学风建设，学校制定了《吉首大学关于进一步加强教风学风建设的实施办法》，高度重视学风建设在保障教育教学质量中的作用。以成长导航为引领，过程管理为重点，组织和制度建设为保障，帮助学生明确学习目标，养成良好的学习习惯，形成了优良的学风。

1. 加强成长引导

对新生组织教师专门宣讲《吉首大学学生手册》，引导学生树立正确的人生追求；开设就业指导课程，根据不同专业教授不同内容，通过课程学习，学生可以了解不同职业领域的知识和技能要求，为未来的职业规划提供指导；重视学生的心理健康教育，面向全校同学开展各类心理健康讲座、开展心理健康月活动、对外心理健康交流活动等，促进学生形成健康的人格和心理品质；通过媒体平台、微电影、短视频、召开主题班会、学风建设大会等加强学风宣传教育。

2. 强化组织保障

学校成立了学风建设的领导小组，强化了学风建设的组织领导，将学风建设工作效果纳入各学院教学、学生工作考评；进一步完善了系列教学管理制度，修订了《吉首大学关于进一步加强课堂教学管理实施意见》等文件，进一步规范课堂教学，加强学风建设，提高教学质量。学校有教学督导和教学信息员两支重要队伍，有力的保障了教学有序平衡开展。2022-2023 学年，全校督导共完成本科听评课 2972 节，分布在 20 个学院约 400 名教师。全校 21 名校级信息员，共提交教学信息反馈表 105 份。学校对信息员反馈的信息进行了专门分析、分类与研究，向各相关开课单位反馈信息共计 94 次，督促做好整改跟踪工作。

3. 推进“四级包联”

学校形成了校领导、院领导、辅导员、班主任四级联动推动学风建设的机制。学校定期召开分管学生工作副书记、分管教学工作副院长会议，通报学风建设相关情况；校领导、院领导、职能部门领导和教学督导团专家不定期深入课堂了解

教师教学情况和学生学习情况，推动学风建设；学院和相关职能部门积极开展丰富多彩的学风建设活动，如开展“学风建设活动月”“无手机课堂”“校园之星评选”等活动，营造积极向上的学习氛围。

4. 严格日常管理

一是加强考试管理，严格落实 A、B 卷的抽卷制度，坚决取消毕业前补考等“清考”行为，狠抓考风建设建立“不能舞弊、不敢舞弊”机制，确保课程考试的管理体制和运行机制的健全和完善。二是严格学生综合考评，将考评结果作为学生评先评奖、推免等重要依据。三是实行校院两级教学督导工作体系，对学校教学运行秩序、教风、学风及教学管理进行监督和检查，广泛听课看课反馈教学信息，促进教学质量提高。

五、质量保障体系

（一）领导重视本科教学，教学中心地位更加牢固

一是从长计远谋划教学工作。学校出台了《吉首大学“十四五”学科专业建设专项规划》《吉首大学落实教授为本科生上课制度的实施办法》等制度文件，以制度建设的形式保障了教学中心地位。二是经费优先保障教学工作。学校增加了教学经费投入，教学基本条件大幅改善。三是激励机制巩固教学工作。学校制订修订《吉首大学教学奖励办法》《吉首大学专业技术职务评审管理办法（试行）》《吉首大学绩效分配体制改革方案（暂行）》等政策文件，对教学业绩进行奖励，在职称评审中专门设置教学型教授与副教授，在绩效分配中凸显教学业绩，教学中心地位得到进一步巩固。四是狠抓落实。学校召开了 2023 年教学工作大会，明确了未来五年学校教学工作的主要任务。坚持校领导联系教学单位制度，定期召开校党委会、校务会和校长办公会，专题研究本科教学工作。

（二）建设具有时代特征自身特色的质量文化

一是系统制（修）定了《吉首大学本科课堂教学管理办法》《吉首大学本科生毕业论文（设计）管理办法》《吉首大学本科课程教学评价指导性意见》《吉首大学教学奖励办法》等制度文件，健全主要教学环节的质量标准、评价体系以及反馈改进机制。二是强化教学督导的指导作用，实现了督导在开课审核、课堂教学、随堂听评课、试卷抽查、实习中期检查、毕业论文（设计）检查等主要教学环节全覆盖，为教学工作保驾护航，助推质量文化建设。三是改造、升级教学管理系统和信息平台，利用现代信息技术，进一步提高管理服务便捷性、有效性。

（三）深化课程评价改革，推动教学质量提升

一是制订了《吉首大学本科课程教学评价指导性意见》。在意见中明确了学

生中心、质量导向、综合考核、客观公正原则，学生、督导、学院三类评价主体，同时对于优秀、良好、合格、不合格设置了相应的比例，强化评价结果与职称评聘、岗位晋升、绩效评价有机结合起来，让课程评价“长牙齿”。旨在改变过往课程评价客观性不强、区分度不高、科学性不够、有效性不明的问题，通过课程评价改革，将教师的时间、精力和兴奋点吸引到“上好课”“育好人”和提高质量上来。二是深入推进以课堂教学评价指导为核心的教学督导工作改革。全年召开2次教学督导团全体会议，组织督导对全校理论课教学、实验课教学、通识课教学进行了督导听课与评价，学校督导共完成本科听评课2972节，基本覆盖了不同专业、不同课型、不同校区、不同年级的课程教学工作，强化督导评价的结果使用，将督导评价与通识课的课时津贴、课程建设项目的遴选、教师的评奖评优结合起来。三是开展了以课程教学为主体的教学信息反馈工作。学校对21位学生信息员反馈的信息进行了专门分析、分类与研究，及时向各相关开课单位反馈信息，督促做好整改跟踪工作。四是组织2022-2023学年两个学期的学生评教工作。分别对2369门次和1926门次课程进行了网上评价，有效参评学生数达到527725人次，将学生评教意见及时向任课教师反馈。

（四）开展专业评估、专业认证、国际评估情况

学校积极贯彻持续改进的认证理念，推进完善评价导向的质保体系建设，推动各学院切实做到“以评促建、以评促管、以评促改、以评促强”。本学年，学校汉语言文学、数学与应用数学等两个专业完成师范类专业二级认证专家进场考查工作。食品科学与工程专业已做好工程教育认证专家进场考查准备工作。临床医学专业经过教育部教育质量评估中心审议，认证有效期延长到2027年12月。

六、学生学习效果

（一）学生学习成效

学生参加学科竞赛成绩突出。2022-2023学年学生参加省级及以上学科竞赛111项，获奖项2946人次。其中，国家级一等奖41人次、国家级二等奖159人次、国家级三等奖194人次，省级特等奖14人次、省级一等奖544人次、省级二等奖884人次、省级三等奖1110人次。在教育部高教学会发布的“全国普通高校大学生竞赛总榜单”中，学校的全国排名是第201名，湖南省排名是第8名，相比去年的全国排名238、湖南省排名11有显著提升。

2022-2023学年学生获准专利（著作权）62项，英语四级考试累计通过率62.84%，英语六级考试累计通过率37.41%，毕业生中获得职业资格证书1568人次，较往年有较大提升。

（二）本科生毕业与就业情况

1. 毕业情况

2023 年共有本科毕业生 5696 人，实际毕业人数 5606 人，毕业率为 98.42%，获得学士学位 5574 人，学位授予率为 99.43%。获省级优秀毕业生荣誉称号 223 人，校级优秀毕业生荣誉称号 652 人。

2. 就业和考研情况

应届毕业生已落实去向共 4782 人，占毕业总人数 85.30%。毕业生最主要的毕业去向是企业。应届毕业生升学或深造共 913 人，占毕业总人数 16.29%。其中升学考取外校 748 人，免试推荐研究生 91 人，出国（境）留学 19 人。

表 5 毕业生就业去向分布情况

项目			人数	
1. 应届毕业生 升学或深造基本 情况（人）	总数		913	
	其中：升学考取本校		146	
	其中：升学考取外校		748	
	其中：免试推荐研究生		91	
	其中：出国（境）深造		19	
	其中：第二学士学位		0	
2. 应届毕业 生去向落实情 况（人）			学校所在区域 总数（省）	学校非所在区 域总数
	总数		2562	2220
	签署就业协议	政府机关	40	21
		事业单位	377	129
		企业	872	1008
		部队	15	18
		参加国家地方项目就业	30	65
		其他	0	0
	升学（含出国（境）深造）		427	489
	灵活就业		795	478
	自主创业		6	12

（三）学生学习满意度情况

学校高度重视教学信息反馈，通过座谈、问卷调查、教学信息员反馈、开设网上邮箱等各种途径了解学生学习和教师教学情况。组织各学院学生代表通过网络参与调查，共收到有效答卷 568 份。调查内容主要针对教学条件、课程设置、

课堂教学、学习资源、学风考风、教学管理、实践能力培养、学习效果等几个方面进行学生调查问卷的数据分析，收集关于提升学生学习满意度的建议。调查结果显示，学生对学校各方面的平均满意度为 91.28%。

2022-2023 学年组织 2 次分学期网上评教活动。第一学期参评学生共计 311889 人次，评价课程 2369 门次。其中，获得优秀评价的课程 2304 门次，占比为 97.26%；获得良好评价的课程为 64 门次，占比为 2.7%；获得中等评价的课程为 1 门次，占比为 0.04%；平均得分为 93.83 分。第二学期参评学生共计 215836 人次，评价课程 1926 门次。其中，获得优秀评价的课程 1892 门次，占比为 98.23%；获得良好评价的课程为 34 门次，占比为 1.77%；平均得分为 94.27 分。

（四）用人单位对毕业生评价

2023 年第三方调查数据显示：用人单位对学校 2023 届毕业生满意度达到 99.15%，其中“非常满意”占比 35.90%，“满意”占比 36.75%，“比较满意”占比 26.50%，用人单位对学校毕业生表示高度认可。用人单位对学校人才培养满意度达到 100.00%，其中“非常满意”占比 40.17%，“满意”占比 43.59%，“比较满意”占比 16.24%，用人单位对学校人才培养工作的成效表示高度认可。

七、特色发展

本学年，在全校师生共同努力下，学校教育教学工作取得了显著成效，立德树人根本任务进一步落实，教学中心地位进一步巩固，专业课程建设水平迈上新台阶，教学创新发展动力得到新增强，教学育人环境明显改善，学生素质能力大幅提升。学校认真总结人才培养的经验，分析人才培养的形势，确立了具有吉大特色、地域特点、时代特征的“品德好、吃得苦、能力强、后劲足”、德智体美劳全面发展的高素质应用型人才的人才培养地位。为了落实人才培养这一定位，学校坚持以质量求发展，以特色树形象。面对困难和问题，坚持问题导向，对标时代要求，勇毅改革创新。

（一）以教学大会召开为契机深化教学综合改革

本学年，组织召开了吉首大学 2023 年教学大会暨“师德集中学习教育”推进会。大会系统总结了 2016 年来学校教学工作的主要成绩，分析了面临的机遇挑战，提出了未来五年教育教学的总体思路、主要任务、重要措施和具体要求。会上，相关学院介绍了专业建设、教师培养、学科竞赛与创新人才培养、思政教育、专业认证等方面的经验做法；多位老师从多年的教学实践出发，就如何备好一门课、上好一门课、培养好一个学生，做了经验交流；大会还对获得国家级一流专业、一流课程和省级教学成果奖等的单位、个人进行了授牌表彰。通过此次大会，凝聚了师生共识，激发了教学热情，进一步明确了教育教学改革的方向。

（二）强化改革的系统性与联动性

坚持系统观念，系统改。2022 年学校全面推进三大改革：以统筹学科专业建设和提升质量为原则的教育教学改革，以规范高效与优化资源配置为导向的机构编制改革，以优劳优酬和兼顾公平为指引的绩效分配体制改革。针对学校事业发展和教育教学改革中凸显的各类问题，学校职能部门、教学单位直面问题、系统思考、勇于改革。通过坚持“三扩四提”：坚持教师扩量、办学扩容、开放扩面，坚持教育提质、文化提纯、管理提效、发展提速，不断推进学校内部治理体系和治理能力现代化，切实保证人才培养质量，提升学校综合实力和核心竞争力。

强化改革联动性，联动改。学校各职能部门、各教学单位加强工作协同。齐心协力破解学校教学工作的难题，深入推进体制机制改革，狠抓课堂教学质量，严抓师德师风建设，推进学校的绩效分配制度、奖励制度、职称评聘制度、评先评优制度、学生综合测评、资源分配联动改革，确保各类资源配置、制度政策导向、教师时间精力投入向教学工作倾斜，向教学工作汇聚，向教学工作发力。

（三）坚持持以评促建与以评促改

一是坚持以专业认证引领改革创新。已明确认证期限的各专业，严格对照认证标准，认真开展自评。真正落实“学生中心、产出导向、持续改进”的理念，积极推进专业建设和专业改革。按照“以评促建、以评促改、评建结合、重在建设”的思路，切实加强内涵建设，提高培养质量。

二是坚持以课程评价促进课程改革。构建以教育教学信息化为支撑、以教学效果为导向的多维教学评价新体系。重点抓好评价指标体系改革、评价方式改革、评价结果反馈与改进、评价结果运用四个方面，增强课程教学评价的客观性、公正性和有效性。在科学评价的基础上，强化评价结果在评先、评优、评级、职称晋升、绩效分配中的作用。建立课程教学“门槛”制度和持续改进机制，有效提升教师教学水平。

三是坚持以审核评估领航改革创新。2025 年，学校即将迎来新一轮的审核评估。当前学校教学工作紧密围绕审核评估这项中心工作来开展，抓好重点项目建设，分类扎实推进学校的各项教学工作，确保审核评估顺利通过。

八、存在问题及改进计划

（一）师资队伍建设需要进一步加强

随着最近两年学校本科生招生人数政策性持续增长和学校到龄教师结构性集中退休，学校师资队伍建设的压力进一步增大。其一是师资队伍的数量增长与学生数量增长不同步。受地域和待遇因素的影响，学校引进高水平的师资十分困

难；另一方面受学校的编制总量限制，以人事代理招聘高层次人才的吸引力不强，很多十分紧缺的教师岗位无法引进与学校人才培养需要的人才。导致学校生师比不是十分理想。其二是师资队伍水平需要大幅提升，有影响力的专业带头人、教学名师、课程负责人不多，引领带动专业发展的能力不强。下一步，学校师资队伍建设的总量扩容和水平提质上将同步发力，通过人才引进政策的优化调整和师资培养上的措施完善，着力解决师资队伍总量过小质量欠优的问题。

（二）课程教学评价需要进一步优化

课程教学评价的规范性、科学性和区分度还不够合理，课程教学评价结果以优秀为主，没有真正拉开差距；课程教学的形成性评价做得不够，以期末的集中评教为主，评价形式较为单一；督导评价、学院评价、同行评价、学生评价等多主体协同联动的机制还没有完全建立，评价结果的使用范围有限和力度不够。通过评价引导教师潜心从教、改进教学、提升质量的机制还不够完善。学校下一步将通过制定课程教学评价改革实施方案，努力解决课程教学评价科学性和区分度不够的问题，逐步建立以效果和产出为导向的课程教学评价机制，强化课程教学过程评价，将课程教学评价与教师的岗位晋升、职称评聘、绩效考核结合起来，通过课程教学评价改革，激发活力、培育动力、增强引力，切实提升课程教学质量，提高育人水平。

（三）教学条件建设需要进一步提速

受疫情和政府高等教育投入的影响，目前，学校教学基本条件、教学基础设施对学校高水平本科教育的支撑还不强，学校的教学楼、食堂、宿舍、实验室、教学科研行政用房还比较紧张，还不能完全满足学生全面发展和多样化成才的需要。学校下一步将围绕审核评估对教学基本条件的总体要求，进一步争取中央财政和省政府对学校教学基本条件建设的支持，全力争取各种教学条件建设项目经费，优化学校经费支出结构，加大对教学条件建设的投入，通过多渠道筹措资金、多途径争取支持、多维度优化方案，着力解决学校办学空间承载力不够、教学基础设施老旧、教学基本条件落后的问题，切实改善学校办学条件，提升本科教育保障力。