



吉首大学  
Jishou University

# 本科教学质量报告

(2018—2019 学年)



二〇一九年十二月十六日



# 目 录

学 校 概 况	1
一、本科教育基本情况	3
（一）人才培养目标	3
（二）学科专业设置情况	3
（三）在校生规模	3
（四）本科生源质量	4
二、师资与教学条件	7
（一）师资队伍	7
（二）本科主讲教师情况	8
（三）教学经费投入情况	10
（四）教学设施应用情况	10
三、教学建设与改革	12
（一）专业建设	12
（二）课程建设	13
（三）教材建设	14
（四）实践教学	14
（五）创新创业教育	15
（六）教学研究与改革	15
四、质量保障体系	16
（一）人才培养中心地位落实情况	16
（二）教学质量保障体系建设	16
（三）日常监控与运行	17
（四）开展专业评估与认证	18
五、学生学习效果	19
（一）学生学习满意度	19

(二) 学生学习成效·····	19
(三) 本科生毕业情况·····	20
(四) 就业情况·····	20
(五) 用人单位对毕业生评价·····	20
<b>六、特色发展·····</b>	<b>22</b>
“立师德、强师能、树师表”着力培养服务民族地区的“四得”卓越中学教师·····	22
(一) 坚持立德树人, 培养高尚教师教育情怀·····	22
(二) 深化专业综合改革, 凸显综合性大学教师教育“师范性”·····	22
(三) 强化实践育人, 构建高水平教师职业技能培养体系·····	22
(四) 推进协同共建, 主动服务地方基础教育·····	23
(五) 彰显改革成效, 不断提升教师教育人才培养质量·····	23
<b>七、需要解决的问题·····</b>	<b>24</b>
(一) 优质在线课程不足, 课程建设有待进一步加强·····	24
(二) 专业认证工作推进力度有待进一步加强·····	25
<b>附录 吉首大学 2018-2019 学年本科教学质量报告支撑数据·····</b>	<b>27</b>

## 学 校 概 况

吉首大学创办于 1958 年 9 月，在湖南省湘西土家族苗族自治州和张家界市两地办学，校本部位于湘西自治州首府——吉首市，是湖南省属综合性大学，也是武陵山片区唯一的综合性大学。学校是国家民委与湖南省人民政府共建高校，国家“中西部高校基础能力建设工程”高校，“服务国家特殊需求博士人才培养项目”高校，《武陵山片区区域发展与扶贫攻坚规划》重点建设高校，教育部本科教学工作水平评估优秀学校，湖南省研究生培养过程质量评估优秀学校。学校是推荐优秀应届本科毕业生免试攻读硕士学位研究生普通高校。2018 年获批为国家博士学位授权单位，湖南省按一本批次录取高校。

学校总占地面积 2900 余亩，建筑面积近 60 万平方米，教学科研仪器设备总值 3.7 亿元，各类纸质、电子文献 850 余万册。有院士工作站 1 个，国家地方联合工程实验室 1 个，国家级实验教学示范中心 1 个，国家级工程实践教育中心 1 个，湖南省高校 2011 协同创新中心 3 个，各类省部级教学科研平台 70 余个。学校是教育部“教育装备国际交流实验园”、湖南省创新创业教育校地合作试点单位、湖南省大众创新万众创业示范基地；拥有 7 所附属医院，其中附属综合性医院 4 所，附属中医院 3 所，教学医院 1 所，社区医学实践教学基地 5 个，1 个预防医学实践教学基地和实习医院 18 所，拥有高层次医疗人才合作培养基地 11 家。

学校现有 35 个一级学科，80 个本科专业，涵盖 12 大学科门类。有省重点学科 5 个，湖南省一流学科 2 个；“服务国家特殊需求博士人才培养项目”1 个，博士后科研流动站 2 个；“博士后科研流动站协作研发中心”1 个；一级学科博士点 1 个，一级学科硕士点 15 个，专业硕士点 13 个；有国家级特色专业 3 个，国家级本科综合改革试点专业 1 个，“卓越医生教育培养计划”专业 1 个，“卓越农林人才教育培养计划”专业 1 个，湖南省一流专业点 13 个，省级重点专业、特色专业和综合改革试点专业 12 个。

学校教职员工 1600 余人，专任教师 1019 人，有高级职称 700 余人，博士生导师 27 人，硕士生导师 407 人，硕士以上学历占教师总数的 70%。有“国务院政府特殊津贴”专家 16 人，“新世纪百千万人才工程”国家级人选 1 人，教育部“新世纪优秀人才支持计划”7 人；中宣部文化名家暨“四个一批”人才（理论界）1 人，国家民委民族问题研究优秀中青年专家 1 人，湖南省“百人计划”人选 2 人，湖南省“121 人才工程”人选 22 人；有全国先进教育工作者 1 人，五一劳动奖章 2 人，全国优秀教师 8 人，曾宪梓教育基金奖获得者 5 人，宝钢教育基金奖获得者 2 人；有国家级教学团队 2 个，黄大年式教学团队 1 个，省级优秀教学团队 3 个，省部级科技创新团队 4 个。

现有本专科生近 2 万人，博士、硕士及留学生近 1500 人。拥有招收外国留学生及港澳台学生资格，先后与美国、英国、韩国、乌克兰等国及我国港澳台地区的 20 余所高校开展了合作交流。近年来，获国家教学成果奖 2 项，省部教学成果奖 35 项，学生在

中国“互联网+”大学生创新创业大赛、全国“挑战杯”大学生课外学术科技作品竞赛等各类比赛、竞赛中中屡获特等奖、一等奖，累计获国家级奖项 426 项，省部级奖项 1589 项。

近五年，学校先后承担省部级以上的科研项目 900 余项，获国家级、省部级科研成果奖 29 项，获国家自然科学基金项目 123 项，社科基金项目 85 项，国家社科基金重大招标项目 2 项。社会科学研究以区域经济、民族文化、民族历史为重点，差异哲学、民族人类学、民族传统体育文化、沈从文研究、文化创意产业、旅游经济等研究成果在国内外有较大影响。自然科学研究以武陵山片区特色资源开发、利用与保护为重点，提出了“三带”理论，研发了“米良一号”猕猴桃品种及深度开发，在杜仲、葛根、桤柑醋、矿产品与金属材料加工等方面取得了一系列科研成果。

学校坚持服务地方的办学宗旨，积极开展产学研合作。近年来，先后与武陵山片区政府部门、企事业单位开展了 20 多个实质性的产学研合作项目，承担的国家、省级科研项目中 70%以上为研究地方特色资源、地方政府急需解决的实际问题。学校连续发布了连片特困区蓝皮书《中国连片特困区发展报告》。美味猕猴桃“米良一号”研究成果的产业化帮助湘西 20 余万农民摆脱贫困，湘西矿产资源研究成果已孵化出 10 多家高新技术企业。

学校凝炼了“平民大学”办学理念，确立了“文化立校、学科强校、特色兴校”的发展战略，积极探索具有时代特征、地方特点和自身特色的地方高校办学路子。构建了“课程主导、环境熏陶、实践砺炼、自我塑造”的“立人教育”体系，着力培养具有“人文精神、科学素养、创新能力、国际视野、务实作风”高素质应用型人才。办学 60 年来，为地方共培养“下得去、留得住、用得上、干得好”的各级各类人才 30 余万人，毕业生就业率保持在 93%以上。党和国家领导人朱镕基、曾庆红、尉健行、贾庆林、刘云山等先后来校视察指导工作。原国务院总理朱镕基高度称赞“吉首大学是湖南的骄傲”，原国家副主席曾庆红肯定“吉首大学具有特殊价值”，原全国政协主席贾庆林在视察学校时高兴地说“看到了吉首大学，就看到了武陵山区脱贫致富的希望”。

进入新时期，吉首大学正抢抓发展机遇，大力推进转型发展战略，强化内涵建设，努力将学校建设成为有特色、高水平的教学研究型地方综合性大学。

## 一、本科教育基本情况

### （一）人才培养目标

学校坚持以立德树人为根本任务，立足学校办学定位，秉承“立人教育”育人理念，面向地方、面向基层培养德智体美劳全面发展、专业基础扎实、综合素质高，具有人文精神、科学素养、创新能力、务实作风和国际视野的应用型高级专门人才。

### （二）学科专业设置情况

“十三五”以来，学校按照“控制总量、优化结构、提高质量、强化特色”原则，严格专业设置，加大专业调整。学校现有本科专业 76 个，其中工学专业 22 个占 28.95%、理学专业 14 个占 18.42%、文学专业 8 个占 10.53%、法学专业 2 个占 2.63%、经济类专业 4 个占 5.26%、管理类专业 9 个占 11.84%、医学专业 2 个占 2.63%、教育类专业 4 个占 5.26%、历史学专业 1 个占 1.32%、农学专业 1 个占 1.32%、艺术类专业 8 个占 10.53%。

学校现有博士学位授权一级学科点 1 个，硕士学位授权一级学科点 27 个，涵盖哲学、经济学、管理学、法学、历史学、教育学、文学、理学、工学、艺术学、医学共 11 个学科门类。学校有省部一级重点学科 5 个，省级一流学科 2 个。



图 1 各学科专业占比情况 (%)

### （三）在校生规模

2018-2019 学年本科在校生 19176 人（一年级 4356 人，二年级 4209 人，三年级 5181 人，四年级 5075 人，五年级 355 人）。

目前学校全日制在校生总规模为 21764 人，本科生数占全日制在校生总数的比例为 90.65%。各类在校生的人数情况如表 1 所示（按时点统计）。

表 1 各类学生人数一览表（单位：人）

普通本科学生数	普通高职（含专科）学生数	硕士研究生数	博士研究生数	普通预科生数
		全日制	全日制	
19729	79	1434	33	489

#### （四）本科生源质量

学校社会声誉良好，生源质量大幅提升，生源结构合理。2019年，学校面向全国28个省（市、自治区）招生，本科计划招生5200人，实际录取5000人（含2018年预科分流学生481人），实际报到4889人，报到率97.78%。

2019年，学校在湖南省内按本科一批录取，各专业在湖南省本科一批文、理科第一志愿满足率均达100%，录取投档分数线位居省属高校前列，生源质量大幅度提升，本科一批文、理科最低控制线分别为556分、503分，超出省控线3分，文、理科录取平均分分别高出批次最低控制线5分和7分。

2019年，学校在省外26个省（市、自治区）招收本科生，首次在甘肃省整体进入本科一批录取，在河南、河北、广西三省部分专业进行本科一批录取。所有本科一批和二批招生计划全部完成。学校在省外整体生源质量较往年提升幅度较大，22个省市区文、理科均超过50分录取。据统计显示，理科有8个省录取线超过当地省控线100分以上，文科有3个省录取线超过当地省控线100分以上。生源情况详见表2。

表 2 生源情况

省份	科 类	录取数	最高分	最低分	省二本线	超出省二本控制线
黑龙江	理工类	12	481	455	372	83
	文史类	8	496	488	424	64
湖北	理工类	14	502	495	388	107
	文史类	9	540	533	445	88
山西	理工类	14	496	472	432	40
	文史类	9	537	517	481	36
广西	理工类（本一）	5	537	525	509	16 超一本线
	文史类（本一）	4	539	524	521	3 超一本线
	理工类	18	511	488	347	141
	文史类	10	531	511	388	123
浙江	综合改革	2	613	610（一段）	595\496\264	65



		42	587	561（二段）		
海南	理工类	19	626	593	539	54
	文史类	11	665	649	593	56
安徽	理工类	14	499	494	426	68
	文史类	10	554	550	504	46
江西	理工类	22	535	517	449	68
	文史类	12	560	557	502	55
河北	理工类（本一）	16	539	524	502	22 超一本线
	文史类（本一）	15	574	559	549	10 超一本线
	理工类	22	520	498	379	119
	文史类	12	562	549	461	88
河南	理工类（本一）	14	540	525	502	23 超一本线
	文史类（本一）	12	545	539	536	3 超一本线
	理工类	18	524	500	385	115
	文史类	13	537	533	447	86
内蒙古	理工类	20	504	428	352	76
	文史类	16	536	489	436	53
天津	理工类	10	462	449	400	49
	文史类	5	483	478	428	50
山东	理工类	14	524	507	443	64
	文史类	9	553	543	503	40
广东	理工类	14	501	478	390	88
	文史类	8	541	538	455	83
重庆	理工类	12	530	519	435	84
	文史类	9	535	533	458	75
陕西	理工类	8	471	465	363	102
	文史类	6	520	515	400	115
江苏	理工类	11	347	338	307	31
	文史类	7	335	328	277	51

吉林	理工类	26	537	471	350	121
	文史类	14	526	500	372	128
甘肃	理工类(本一)	25	519	474	470	4 超一本线
	文史类(本一)	16	538	526	519	7 超一本线
福建	师范类提前理工类	2	422	415	--	--
	师范类提前文史类	1	517	517	--	--
	理工类	16	493	455	393	62
	文史类	9	534	527	464	63
云南	理工类	7	525	518	435	83
	文史类	6	565	550	480	70
四川	理工类	14	560	538	459	79
	文史类	10	540	534	472	62
辽宁	理工类	12	502	486	369	117
	文史类	8	560	549	482	67
贵州	理工类	7	495	471	369	102
	文史类	6	541	535	453	82
青海	理工类	5	403	389	376	13
	文史类	3	481	471	444	27
新疆	理工(汉语言)	7	446	384	326	58
	文史(汉语言)	2	486	470	387	83
	理工(民考汉)	1		314	240	74
	内高班(理工)	15	475	349	315	34
	内高班(文史)	7	411	386	338	48

## 二、师资与教学条件

### （一）师资队伍

#### 1、师资数量与结构

学校高度重视师资队伍建设，实施人才强校战略，多渠道、多举措培养和引进人才，加强教师团队建设，打造了一支符合学校定位、满足人才培养和学科专业发展需要的结构合理、师水平较高、素质优良、适应学校事业发展的师资队伍。

学校有教职员工 1682 人，其中，专任教师 1019 人，外聘教师 446 人，折合教师总数为 1299 人。按折合学生总数 23677 人计算，生师比为 18.23。专任教师中，具有硕士及以上学历者 813 人，占专任教师总数的 79.78%；具有高级职称专任教师 530 人，占专任教师总数的 52.01%。专任教师中，“双师型”教师 240 人，占专任教师的比例为 23.55%。教师队伍职称、学历、年龄结构详见表 3。

学校目前有“新世纪百千万人才工程”国家级人选1人，万人计划入选者1人，教育部“新世纪优秀人才”7人，“国务院政府特殊津贴”专家16人；湖南省“百人计划”2人，湖南省“121人才工程”22人，湖湘青年英才、国家民委优秀中青年专家1人；全国优秀教师等13人、湖南省优秀教师18人；国家级教学团队1个，黄大年式教学团队1个，省级优秀教学团队4个，省级科技创新团队4个。

表 3 师资队伍结构

项目		专任教师		外聘教师	
		数量	比例（%）	数量	比例（%）
总计		1,019	/	446	/
职称	教授	150	14.72	52	11.66
	副教授	327	32.09	10	2.24
	讲师	389	38.17	3	0.67
	助教	67	6.58	1	0.22
	其他正高级	13	1.28	54	12.11
	其他副高级	40	3.93	146	32.74
	其他中级	21	2.06	122	27.35
	其他初级	3	0.29	6	1.35
	未评级	9	0.88	52	11.66
最高学位	博士	292	28.66	45	10.09
	硕士	521	51.13	81	18.16
	学士	161	15.8	296	66.37
	无学位	45	4.42	24	5.38
年龄	35 岁及以下	216	21.2	93	20.85
	36-45 岁	396	38.86	123	27.58
	46-55 岁	345	33.86	140	31.39

	56 岁及以上		62	6.08	90	20.18
学缘	本校		143	14.03	0	0.00
	外校	境内	858	84.2	0	0.00
		境外	18	1.77	0	0.00

## 2、师资队伍建设

**一是高层次人才队伍建设。**全面实施《吉首大学“十三五”人才建设规划》，以高层次人才队伍建设为关键，以加强师资队伍建设和重点，以营造人才成长的良好环境和氛围为保障，全面提高人才队伍素质，提升学校核心竞争力的人才队伍建设工作思路，出台了《吉首大学高层次人才工程实施办法》。推进“1515”培养计划实施，遴选产生领军人才、学术带头人才、学术骨干人才等“俊彦学者”228人。引进学科带头人2人，优秀博士80人，湖南省青年骨干教师培养对象10人。

**二是加强教师培养。**采取专题集中授课、素质拓展及网络学习等形式开展对新进教师的岗前培训，开设了6门必修课和10余场校本课程专题讲座。实施《吉首大学青年教师促进计划》，为58位新进青年教师配备了导师，并对培养期内的35名新进青年教师及其导师进行了考核，通过导师传、帮、带，在青年教师日常教学科研和社会服务活动中，潜移默化地培养青年教师爱岗敬业、为人师表、关爱学生、无私奉献的良好品德。

**坚持开展形式多样的教师教育培训，提升教师专业发展水平。**实施“学历学位提升”、“境外培训”、“国内访问学者”、“博士后研究”和“业务培训”，依托教育部全国高校教师网络培训中心搭建“教师在线学习中心”网络培训平台，为教师教学能力提升搭建了良好的学习平台。2019年度，支持58名教师在职攻读博士、33名教师出国访学研修、91名教师国内培训访学、10名教师做博士后研究、270人次教师参加省级以上各类业务培训。自建“教育技术应用培训”网络课程，集中面授与分散指导、现场培训与在线培训、教学研讨与专题指导相结合培训模式，举办15期信息化教学设计与制作、虚拟仿真、智慧化教学等信息技术培训和研讨会，共计960余人次参加培训。

**优化激励机制，驱动教师全身心投入到人才培养中。**一是绩效奖励与教学质量挂钩。学校设立专项经费用于教学超工作量补贴和教学奖励。二是设立专项经费支持教师开展教学研究和校本研究，本年度教师主持省部级以上教改研究项目46项，省级以上科研项目184项。三是营造尊师重教的良好氛围。每年开展教师座谈会，评选年度优秀教师和教师教学质量奖，2019年评选“大汉优秀教师奖”20名，评选“优秀本科课程教学质量奖”28名，奖励和引导教师做有理想信念，有道德情操，有扎实学识，有仁爱之心的“四有”老师。

### （二）本科主讲教师情况

学校严格实行主讲教师资格审查和岗位责任制度，把教授、副教授为本科生授课作为一项基本教学制度。教授、副教授聘期内每学年必须承担至少一门本科课程教学任务（不含专题讲座、毕业论文（设计）和专业实习等实践教学），鼓励教授、副教授为本科低年级学生上课。广大教师认真执行本科教学工作规范，严格遵守教学纪律，努力钻研教学业

务，深入开展教学内容和教学方法改革，教学水平较高，科研对教学的促进作用显著，本科教学质量稳定保持在优良状态。

2018-2019年度高级职称教师承担的课程门数为1546，占总课程门数的60.30%；课程门次数为3450，占开课总门次的53.737%。

正高级职称教师承担的课程门数为 537，占总课程门数的 20.94%；课程门次数为 931，占开课总门次的 14.50%。其中教授职称教师承担的课程门数为 479，占总课程门数的 18.68%；课程门次数为 839，占开课总门次的 13.07%。

副高级职称教师承担的课程门数为 1146，占总课程门数的 44.70%；课程门次数为 2664，占开课总门次的 41.49%。其中副教授职称教师承担的课程门数为 916，占总课程门数的 35.73%；课程门次数为 2172，占开课总门次的 33.83%。

承担本科教学的具有教授职称的教师有 151 人，以我校具有教授职称教师 181 人计，主讲本科课程的教授比例为 83.43%。

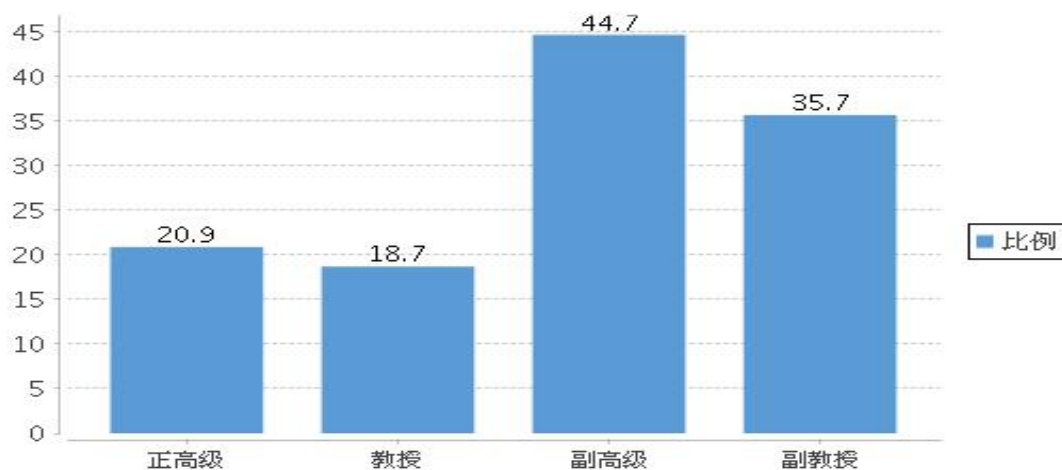


图2 各职称类别教师承担课程门数占比 (%)



图3 学年教授为本科生上课情况

我校有国家级、省级教学名师 4 人，本学年主讲本科课程的国家级、省级教学名师 4 人，占比为 100%。

本学年主讲本科专业核心课程的教授 108 人，占授课教授总人数比例的 69.23%。高

级职称教师承担的本科专业核心课程 565 门，占所开设本科专业核心课程比例为 58.27%。

### （三）教学经费投入情况

学校建立教学经费投入长效机制，进一步加大本科教学经费投入力度，保障学科专业建设、实验室建设、课程与教材建设、实践教学、创新创业教育、本科教学工程、学生学科竞赛等各类教学专项经费投入，不断强化教学保障支持条件。

2018 年教学日常运行支出为 4,860.17 万元，本科实验经费支出为 742.14 万元，本科实习经费支出为 1,087.46 万元。生均教学日常运行支出为 2453.64 元，生均本科实验经费为 376.17 元，生均实习经费为 551.20 元。近两年生均教学日常运行支出、生均实验经费、生均实习经费详见图 4。

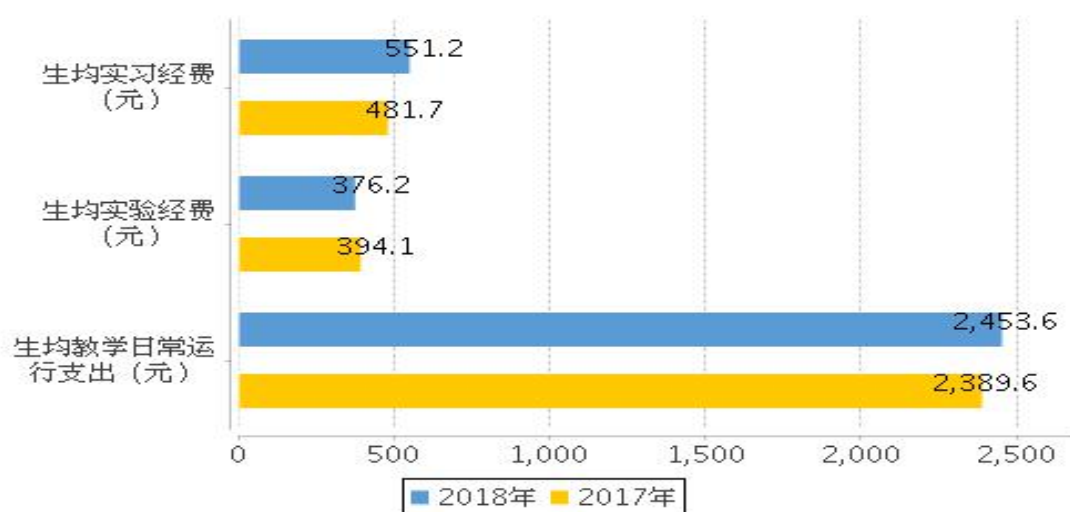


图 4 近两年生均教学日常运行支出、生均实验经费、生均实习经费（元）

### （四）教学设施应用情况

#### 1、教学用房

根据 2019 年统计，学校总占地面积 117.852 万 $\text{m}^2$ ，产权占地面积为 117.852 万 $\text{m}^2$ ，绿化用地面积为 72.973 万 $\text{m}^2$ ，学校总建筑面积为 53.598 万 $\text{m}^2$ 。

学校现有教学行政用房面积共 309,472.53 $\text{m}^2$ ，其中教室面积 57,112.56 $\text{m}^2$ （含智慧教室面积 1,439.58 $\text{m}^2$ ），实验室及实习场所面积 131,487.4 $\text{m}^2$ 。拥有体育馆面积 11,566.42 $\text{m}^2$ 。拥有运动场面积 95,290 $\text{m}^2$ 。

按全日制在校生 21,764 人算，生均学校占地面积为 54.15 ( $\text{m}^2/\text{生}$ )，生均建筑面积为 24.63 ( $\text{m}^2/\text{生}$ )，生均绿化面积为 33.53 ( $\text{m}^2/\text{生}$ )，生均教学行政用房面积为 14.22 ( $\text{m}^2/\text{生}$ )，生均实验、实习场所面积 6.04 ( $\text{m}^2/\text{生}$ )，生均体育馆面积 0.53 ( $\text{m}^2/\text{生}$ )，生均运动场面积 4.38 ( $\text{m}^2/\text{生}$ )。详见表 4。

表 4 各生均面积详细情况

类别	总面积（平方米）	生均面积（平方米）
占地面积	1,178,520	54.15
建筑面积	535,980	24.63
绿化面积	729,733.4	33.53
教学行政用房面积	309,472.53	14.22
实验、实习场所面积	131,487.4	6.04
体育馆面积	11,566.42	0.53
运动场面积	95,290	4.38

## 2、教学科研仪器设备与教学实验室

学校一贯重视实验室建设，多渠道筹措经费，不断加大实验室投入，切实改善实验教学条件，实验室配备完善，设备先进，为本科实验教学工作起到了保障作用。学校有各类实验室 44 个，其中国家级实验教学中心 1 个，省部级实验教学中心 7 个，省级虚拟仿真实验教学中心 2 个，省部级虚拟仿真实验教学项目 1 个。

现有教学、科研仪器设备资产总值 3.755 亿元，生均教学科研仪器设备值 1.59 万元。当年新增教学科研仪器设备值 3,887.42 万元，新增值达到教学科研仪器设备总值的 11.55%。

本科教学实验仪器设备 9,795 台（套），合计总值 1.436 亿元，其中单价 10 万元以上的实验仪器设备 210 台（套），总值 5617.23 万元，按本科在校生 19,729 人计算，本科生均实验仪器设备值 7278.63 元。

## 3、图书馆与图书资源

截至 2018 年底，学校拥有图书馆（含校区分馆）4 个，图书馆总面积达到 28,868.96m<sup>2</sup>，阅览室座位数 4,093 个。图书馆拥有纸质图书 187.618 万册，当年新增 29,154 册，生均纸质图书 79.24 册；拥有电子期刊 79.253 万册，学位论文 457.746 万册，音视频 194,248 小时。2018 年图书流通量达到 9.798 万本册，电子资源访问量 5955.312 万次，当年电子资源下载量 1685.114 万篇次。

学校大力推进现代化、网络化、数字资源建设，已建成馆藏文献资源丰富、具有学校鲜明专业特色的藏书体系。学校图书馆建立了“民族地方文献信息中心”“沈从文文献资料珍藏中心”“馆藏刘永济文献资料中心”“武陵山区少数民族口述历史”等特色文献资源库，实现了图书馆资源共享，并随时提供参考咨询、课题检索、科技查新、文献传递、论文收录和引用检索、学位论文检测等各种信息服务项目，为学校本科教学与科学研究提供了良好的文献信息资源保障。2018 年图书馆被评为全国“全民阅读先进单位”。

## 4、信息资源

学校已建成覆盖全校各校区所有区域、千兆骨干、万兆核心、百兆接入、有线无线基本融合、网络应用丰富的校园网络。学校校园网主干带宽达到 10,000Mbps，校园网出口带宽 10,000Mbps，网络接入信息点数量 25,110 个，电子邮件系统用户数 431 个，管理信息系统数据总量 8,500GB，信息化工作人员 12 人。

学校全面推进智慧校园建设，打造具有“信息互联互通、海量数据支撑、开放学习环境”特征，形成信息集中、服务整合、协同联动和个性化应用相结合的智慧校园，实现教学、科研、管理、生活的智慧化。数据中心平台、统一身份认证平台、统一信息门户平台已投入使用，完成了协同办公系统、教务管理系统、学生管理系统、财务智能平台、研究生管理系统、后勤管理信息系统等多个应用系统的统一身份认证，并与数据中心成功对接，实现数据共享。校园卡已和图书馆门禁、宿舍门禁、学生就餐、直饮水、热水、学生缴费等多个系统实现数据对接，人才培养环境得到较大改善。

## 三、教学建设与改革

### （一）专业建设

学校依据《吉首大学“十三五”学科专业建设规划》，按照“适应需求、巩固基础、发展应用、培育特色”的建设思路，主动适应区域经济社会发展的人才需求，加大学科专业调整力度，加强学科专业内涵建设，切实提高专业办学水平。通过撤销、停招、置换和新增等方式进一步优化专业设置。2019 年学校有本科专业 76 个，撤销专业 2 个、停招专业 11 个，当年学校招生的本科专业 65 个，停招的校内专业分别是：广告学、信息与计算科学、网络工程、金融数学、应用化学、食品质量与安全、环境科学、市场营销、产品设计、园林、人文地理与城乡规划。

2019 年医学影像技术、酒店管理 2 个专业顺利通过湖南省教育厅办学水平和新增学士学位授权学科专业评估。法学、工商管理、通信工程、电子信息工程、软件工程等 5 个专业在湖南省本科专业综合评价中获得较好成绩，其法学、工商管理专业评价等级为 A，其他 3 个专业评价等级为 B。

学校现有 3 个国家特色专业，1 个国家综合改革试点专业，10 个省部级优势专业，13 个省级一流专业。1 个入选“卓越医生”计划专业，1 个入选“卓越农林人才”计划专业。我校专业带头人总人数为 70 人，其中具有高级职称的 65 人，所占比例为 92.86%，获得博士学位的 41 人，所占比例为 58.57%。

2019 级本科培养方案中，各学科培养方案学分统计如下表 5 所示。



表 5 全校各学科 2019 级培养方案本科专业培养方案学分统计表

学科	必修课学分比例 (%)	选修课学分比例 (%)	实践教学学分比例 (%)	学科	必修课学分比例 (%)	选修课学分比例 (%)	实践教学学分比例 (%)
哲学	--	--	--	理学	83.87	16.13	24.57
经济学	81.50	18.50	22.10	工学	80.90	16.36	27.14
法学	72.62	21.54	18.77	农学	83.72	16.28	37.21
教育学	56.21	23.55	34.39	医学	85.55	13.09	26.56
文学	78.58	21.42	23.11	管理学	73.83	26.17	20.91
历史学	85.03	14.97	19.16	艺术学	80.20	19.80	35.23

## (二) 课程建设

学校根据办学定位和人才培养目标的要求,不断优化课程体系结构,通识教育课、学科基础课、专业教育课、实践教育课比例合理;制定、完善和实施课程质量标准,重点建设对提高教学质量有重大影响的通识教育课、专业核心课和专业实践课。2018—2019 学年学校共开设本科生公共必修课、通识选修课、专业课共计 2,608 门、6,421 门次。课程规模合理、课程资源丰富,满足了学生个性化成才的需要。

学校积极推进现代信息技术与教育教学深度融合,建设了教学信息化平台,组织教师开展慕课、微课建设及应用系列培训和精品在线开放课程建设。建有各类优质在线课程 75 门,其中,国家级、省部级精品资源共享课 13 门,6 门省部级精品在线开放课程,M00C 课程 22 门,SP0C 课程 34 门。

近两学年开课班额统计情况详见表 6。

表 6 近两学年班额统计情况

班额	学年	公共必修课 (%)	公共选修课 (%)	专业课 (%)
30 人及以下	本学年	3.16	3.52	26.52
	上学年	3.3	6.9	29.29
31-60 人	本学年	47.91	27.11	55.72
	上学年	45.99	17.67	50.27
61-90 人	本学年	21.87	18.31	12.45
	上学年	20.75	21.55	15.88
90 人以上	本学年	27.05	51.06	5.31
	上学年	29.95	53.88	4.56

### （三）教材建设

依据人才培养目标，优先选用国家级省部级获奖优秀教材和规划教材。加强组织管理，严把教材准入关，严格教材使用审核，实施哲学社会科学相关专业统一使用“马工程”重点教材，确保选用教材符合社会主义核心价值观的正确导向。2018-2019 学年度，学校共选教材 1640 余种，其中国家级规划教材、省部级以上规划和优秀获奖教材 1330 种，使用比例为 81.11%。2018 年，学校教师主持编写出版教材 12 部。

### （四）实践教学

#### 1、实验教学

学校建有 44 个实验室，其中校级公共实验教学中心 5 个，公共基础实验室 5 个，专业实验室 34 个；有国家级实验教学示范中心 1 个，省级实验教学示范中心 5 个，省级虚拟仿真实验教学中心 2 个，省级大学生创新训练中心 3 个，省级大学生创新创业教育中心 10 个，省级虚拟仿真实验教学项目 1 个。2018-2019 学年，全校为本科生开设了 619 门实验课程，其中独立开设专业实验课程 264 门。

学校有实验技术人员 59 人，具有高级职称 25 人，所占比例为 42.37%，具有硕士及以上学历 28 人，所占比例为 47.46%。

#### 2、本科毕业论文（设计）

2018-2019 学年，全校共完成毕业论文（设计）4,737 篇，其中 71.06% 毕业论文（设计）选题来源于社会实践和生产实际需要。共有 646 名教师参与了本科生毕业设计（论文）的指导工作，学校还聘请了 40 位外聘教师担任指导老师，具有副高级以上职称的指导教师比例占 57.43%，平均每位教师指导学生人数为 7.04 人。

学校不断完善毕业论文（设计）管理制度，有效实行校、院、专业三级管理，常规过程管理向学院下移，加强毕业论文（设计）工作的监控，学院每年组织一次毕业论文（设计）中期检查，校组织一次全面的毕业论文（设计）工作检查，将检查结果纳入学院目标管理考核。切实落实《教育部办公厅关于严厉查处高等学校学位论文买卖、代写行为的通知》要求，严格把控学生毕业论文（设计）管理，要求所有毕业论文（设计）必须通过“万方论文检测系统”检测毕业论文，重复率达标后方可进入答辩环节。

#### 3、实习与实践教学基地

建立了见习、实习、课程设计、学年论文、特殊专业专项实践等主要实践环节质量标准，坚持校内与校外、自主与分散、专项与综合实习、实习与就业相结合的实习模式，通过“计划审核—过程监督—总结考核”实施质量监控，确保实践教学顺利进行和实习教学质量。目前，学校建立了各级各类实践教学基地共 240 个，其中国家级大学生校外实践教育基地 2 个，省级校企合作创新创业人才培养示范基地 5 个，省级校企合作创新创业教育基地 12 个，校级实践教学基地 179 个，教育实习基地 42 个。2018-2019 学年，基地共接纳学生近 20,151 人次。

## （五）创新创业教育

2018-2019 学年，学校组织开展创业培训项目 90 项，创新创业讲座 72 次；设立创新创业奖学金 232 万元，组织教师创新创业专项培训 56 场次；开设创新创业教育课程 14 门，开设职业生涯规划及就业指导课程 4 门。现有创新创业教育专职教师 28 人，就业指导专职教师 50 人，创新创业教育兼职导师 150 人，创新创业教育师资队伍的数量、结构和水平不断提升。

学校建成了各级各类创新创业教育实践平台共 145 个，其中国家级 3 个，省部级 24 个，校级 118 个；2018-2019 学年度，学校立项“大学生研究性学习与创新实验”项目共 139 项，获省级大学生创新创业训练项目立项 60 项，国家级大学生创新创业训练项目立项 21 项；获大学生创新创业训练项目共 59 个，其中国家级 20 个（创新 14 个，创业 6 个），省部级 39 个；学生发表作品数 174 篇（册），学术论文 133 篇，获专利（著作权）95 项。学校组织开展各类创新创业实践活动 100 余项，参加学生达 1 万余人次；学生参加各类学科竞赛获国家级一等奖 34 人次，二等奖 87 人次，三等奖 121 人次，获省级特等奖 12 人次、一等奖 226 人次、二等奖 482 人次、三等奖 616 人次。

## （六）教学研究与改革

学校一贯重视教学研究与改革，设立专项资金，每年针对教学中的实际问题，及时制定发布《教学研究与改革项目申报指南》，坚持以推进内涵式发展为目标，以人才培养模式创新为核心，以教学团队、课程教材、教学方式、实践教学、教学管理等专业发展的重要环节和关键要素为重点，着力优化人才培养过程，致力提高教学水平和人才培养质量。

2019 年获得省部级教改项目立项 46 项，结题验收合格 16 项；立项校级教改项目 66 项，其中重点项目 25 项，结题验收合格 70 项；获得教育部校企合作产学研协同育人教改项目 29 项，各类教研教改项目建设经费共计 447.31 万元。教师教育学科科研成果丰硕，2018 年教师发表教研学术论文 311 篇，在 2019 年湖南省教学成果奖评选中，获省部级教学成果奖 20 项。

表 7 2018 年我校教师主持省级及以上本科教学工程（质量工程）项目情况

项目类型	国家级（教育部）项目数	省部级项目数	总数
产学研协同育人项目	29	0	29
大学生校外实践教育基地	0	5	5
其他项目	0	6	6

## 四、质量保障体系

### （一）人才培养中心地位落实情况

学校高度重视本科教学，坚持人才培养中心地位。始终坚持本科教学质量为学校生存和发展的生命线，始终将本科教育教学工作列入学校党委、行政的重要议事日程，采取有力措施狠抓落实。每年定期召开校党委会、校务会和校长办公会，专题研究教学工作问题。坚持校领导与学院的联系制度和听评课制度，现有校领导 13 名，学年共听课 91 学时；学校领导经常深入教学第一线进行调查研究和督促检查，及时解决教学中存在的困难和问题。

**学校政策保障人才培养的中心地位。**在制定各项政策制度时，充分考虑教学工作的需要，确保本科教育的基础地位和中心地位。在教学基本条件建设、教育教学经费安排等方面都坚持优先确保本科教育；在人事安排、分配制度上坚持重点向教学科研第一线的教师倾斜；在职称评聘、职务晋升以及评优评奖中，严格实行教学质量考核一票否决制，并将教育教学工作业绩作为考核和任用各级领导干部的重要依据。学校将学生、同行、专家对教师教学质量评价结果纳入单位、个人目标管理和绩效考核范围。各学院将教学质量检查考核结果广泛运用于教师的奖惩、津贴分配、职务晋升等，引导教师投入将更多的精力投入本科人才培养。

### （二）教学质量保障体系建设

学校高度重视教学质量保障体系建设，构建了标准明确、组织健全、制度完善、持续改进的质量保障体系，有效覆盖人才培养全过程和教学管理各环节。

**完善质量标准。**根据办学定位和人才培养总目标，制（修）订了 2019 年《吉首大学本科人才培养方案》，确定各专业人才培养目标及培养方案，并据此修订了课程教学大纲和考试大纲。组织各学院、各专业对照《普通高等学校本科专业类教学质量国家标准》进行深入学习和研究，参照国家教学标准、专业认证标准加强专业内涵建设，提高人才培养质量。进一步完善了涵盖理论教学、实践教学、教学质量、教学改革与研究、学生学业等本科教学质量标准，全面规范教学建设与管理。

**健全组织机构。**构建完善了由校教学委员会、教学督导团、学生教学信息员、教务处及教学质量监控与评估中心组成的多元、立体的质量监控组织体系，严格按照各自的职责，共同对全校教学工作全过程进行实时管理和监控，及时解决本科教学工作中的问题，确保本科教学质量监控常态化、机制长效化。

**加强制度建设。**制定或修订了《关于加快建设高水平有特色本科教育全面提高人才培养能力的实施意见》《吉首大学“三全育人”实施方案》《吉首大学一流本科专业建设方案》

《吉首大学在线课程建设管理办法》《吉首大学课程修读管理规定》《吉首大学实践教学管理办法》《吉首大学教学督导团章程》《吉首大学本科学生学籍管理规定》等，进一步实现教学质量监控的科学化、规范化与制度化。

**加强队伍建设。**建设了一支业务能力强、综合素质高、结构合理的专兼职教学质量管理团队，为提高教学管理和质量监控工作水平提供了重要保证。2018 年，下发《关于进一步加强教学质量监控工作的通知》，加强了学院本科教育教学工作督导组、教学信息员建设，进一步规范工作要求、增强工作实效。

### （三）日常监控与运行

坚持日常性教学检查与周期性教学检查相结合、专家评估与督导组督导相结合、学校评估与学院自评相结合，对教学工作的各个具体环节实行全方位、全过程的监控。

**坚持听课制度。**严格按照《吉首大学领导干部、教师听评课制度》要求，开展校级领导、院领导、管理干部、专业负责人、教师等全校教师的课程随机、跟踪听评课，帮助教师改进教学方法与手段，推广教学经验，提高教学水平。2018-2019 学年，听课评课 5640 余门次，覆盖开设课程比例 75%。

**开展教学检查。**定期组织教学常规检查。每学期定期开展期初、期间、期末三个阶段教学常规检查，检查内容涉及到教学计划安排、教学过程组织、教学管理、教风学风建设、课程考核等教学相关环节，加强对教学质量的日常监测，及时发现问题，及时反馈整改。开展教学专项检查。突出教学工作的针对性，组织教学督导专家、教学管理队伍等不定期对人才培养方案、实践教学、课程考核、毕业设计等教学环节，进行专项系统地、有针对性地检查，通过专项教学检查，有效监控重点单位、重要教学环节质量。2018-2019 年，学校每月开展全校性教风学风检查，抽查 540 门课堂教学，严查师生到课情况、课堂教学秩序情况；组织教学督导开展实验实践教学、课程考核试卷、毕业论文（设计）等专项检查，共抽查试卷 120 门、论文（设计）240 余篇。

**开展教学督导。**学校实施校、院两级教学督导制度，充分发挥教学督导在教学过程中“督教、督学、督管”与指导的重要作用，通过随堂听课、专项督查、专题研究等方式，掌握学校本科教学工作状况，发现和查找问题，督导和反馈改进建议。2018-2019 年，学校教学督导团和院级督导组共听评课 3051 门次，参与学校教学活动专项检查评估活动 20 余次，教学督导督促教师完善教学内容、改进教学手段与方法，有效促进学校教学管理、提高教学质量。

**实施教学评价。**组织课程教学质量评价。2018-2019 学年，分两个学期开展了学生网上评教工作，学生评教覆盖率为 100%，参评学生共 423791 人次，测评教师课程 3892 门次，评教结果显示，教师教学质量总体情况良好，上下学期的优良率分别为 96.36%、98.17%。学校把评价结果作为教师职称评聘、年度考核和评先评优的重要依据，对激励教师全身心投入教育教学工作、保证课程教学质量发挥了积极作用。开展教学单位年度教学质量考核。

为充分调动各学院教学管理的积极性、主动性和创造性，促进教学管理工作健康、有序地进行，切实提高学院教学管理的质量与水平，2018年，学校组织开展学院教学质量年度考核评价，评价内容包括工作思路与中心地位、教学建设、教学改革、教学运行、教学效果和工作特色等六个方面。共评出10个“教学工作先进单位”，颁发奖金34万元。

**加强教学信息反馈与改进。**充分发挥“高等教育质量保障系统”的教学基本信息的收集、汇总、分析作用，按审核评估、院系评估、教学质量数据分析等模块要求，及时对各类基本状态数据进行收集、汇总和填报，实现本科教学状态数据实时分析、监测和反馈机制，为学校总体把握本科教学情况和及时作出正确决策提供了强力支撑。及时发布校、院两级《本科教学年度质量报告》，全面总结本科人才培养状况和教学质量，完善信息公开制度，增强社会责任意识，回应社会关切，向社会展示学校风貌和办学特色，宣传办学理念 and 教学成果。

#### **（四）开展专业评估与认证**

2018-2019学年，学校组织医学影像技术、酒店管理2个新办专业顺利通过湖南省普通高等学校专业办学水平和新增学士学位授权学科专业评估，取得学士学位授予资格。认证组织法学、工商管理、通信工程、电子信息工程、软件工程等5个专业参与湖南省专业综合评价工作，法学、工商管理专业评价等级为A，其他3个专业评价等级为B，专业建设和办学水平得到了全面检验。2019年学校启动实施了师范专业认证工作。一是规范了管理，成立了师范专业认证组织机构，加强专业建设规划和组织；二是修订师范专业人才培养方案、课程教学大纲等质量标准，规范师范专业教学工作；三是加强了师范专业学生实践技能的培养和考核，为专业现场认证考察奠定了良好的基础。

## 五、学生学习效果

### （一）学生学习满意度

学校高度重视教学信息反馈，通过座谈、问卷调查、教学信息员反馈、开设网上邮箱等各种途径了解学生学习和教师教学情况。2018年，学校参与教育部中国教育科学研究院组织全国高等教育满意度调查。调查以网络问卷调查形式开展，调查对象为各年级学生。各学院组织学生代表通过网络参与调查，共收到有效答卷 551 份。调查内容主要针对教学条件、专业课程设置、课堂教学、学习资源、学风考风、教学管理、实践能力培养、学习效果等几个方面进行学生调查问卷的数据分析，收集关于提升学生学习满意度的建议。调查结果显示，学生对学校各方面的平均满意度为 90.49%。

2018-2019 学年度学校组织 2 次网上评教活动，评价课程 3892 门次，参加评教学生达 423791 人次，课程评教平均分为 89.69 分。其中优秀 2877 门次，占 73.92%；良好 1203 门次，占 19.96%；合格 55 门次，占 1.41%；不合格 50 门次，占 1.28%。

表 8 2018 年学生学习满意度问卷调查情况汇总表

调查内容	满意率 (%)
学校的学习场所（图书馆、教室）等提供的学习条件	92.19
学校教学设施、实验平台、教学资源等满足学习需求	92.18
教师课程教学质量整体情况	90.60
学校第二课堂（如校园文化活动、社团、志愿服务）	88.65
学生所学专业	88.50
学校实践教学环节组织及效果	90.04
学校开展的职业生涯规划与就业指导工作	91.42
专业人才培养方案及课程设置情况	90.10
学校学风、考风情况	92.30
学生参与学校管理（学生中心）	90.71
学校对学生创新实践能力培养效果	89.84
在校学习对个人成长提升	89.38
平均满意度	90.49

### （二）学生学习成效

2018 年度学校资助“大学生研究性学习与创新实验”项目 139 项，获得省级立项 60 项，国家级 21 项；学生在各级各类学术期刊发表论文 133 篇，获得专利 95 项，科技创作、表演的代表性作品 174 件。本科毕业生英语四级合格率 55.18%，本科生《国家体质健康标准》测试合格率为 90.97%。

2018 年学校组织各类学科竞赛 100 余项，选派优秀学生参加省级、国家级学科竞赛 90 余项，参加各级各类学科竞赛学生达万余人次。2018 年我校获得国家级一等奖 13 项，

二等奖 65 项，三等奖 100 项，获得省级特等奖 5 项、一等奖 126 项、二等奖 241 项、三等奖 323 项。其中在写作竞赛、机械创新设计竞赛获得历史性突破，大学生结构设计大赛中荣获国家级一等奖，在大学生广告艺术设计大赛、大学生结构设计竞赛、大学生数学建模竞赛、中国大学生程序设计竞赛、全国大学生沙盘模拟经营大赛、ACM/ICPC 亚洲区域赛和大学生创业大赛等重要竞赛中依然保持良好态势，在 2014-2018 全国学科竞赛排名（中国高等教育学会统计数据）中，吉首大学全国排名第 166 位，位居湖南省第 8 位。

学校积极组织学生参加省级各类创新创业大赛，2018 年，在“互联网+”大学生创新创业赛中获国家级三等奖 3 项、省级奖项 20 项（一等 3 项，二等 7 项，三等 10 项）；2018 年在“创青春”湖南省大学生创业大赛中获“优胜杯”同时获金奖 1 次、银奖 2 次和铜奖 8 次。

### （三）本科生毕业情况

2019 年共有本科毕业生 5,096 人，实际毕业人数 4,970 人，毕业率为 97.53%，毕业生学位授予率为 99.3%。

### （四）就业情况

学校确立了“就业引导办学、就业衡量办学、就业促进办学”的就业工作理念，坚持目标导向、需求导向、问题导向，紧紧围绕“充分、提质、增效”的就业工作目标，创新工作思路，构建了学校主体、学生主动、社会支持的全员共促就业工作机制，积极构建地方综合性大学就业工作的创新体系，促进毕业生就业能力进一步提升，实施多项举措助推毕业生充分就业和高质量就业。一是加强组织领导，落实“一把手”工程职责，提高就业创业保障力；二是坚持价值引领，增强毕业生担当意识，唱响基层就业主旋律；三是强化全程指导，做好大学生生涯规划，提升就业创业竞争力；四是着力双创教育，优化“五段式”（专业培养基础、创新项目引导、创业实验体悟、项目成果孵化、自主创业实践）工作链条，激发师生共创新活力；五是重视就业援助，实施“四维度”（政策扶持、心理扶持、经济扶持、岗位帮助）精准帮扶，助力贫困学生就好业；六是汇聚多方资源，构建“三协同”（学校、政府、社会）育人机制，促进学生高质量就业。

截至 2019 年 8 月 31 日，学校应届本科毕业生总体就业率达 84.23%。毕业生最主要的毕业去向是企业，占 61.32%。升学 584 人，占 11.75%，其中出国（境）留学 31 人，占 0.74%。

### （五）用人单位对毕业生评价

2019 年第三方调查数据显示：用人单位对我校 2019 届毕业生满意度高达 99.22%，其中“非常满意”比例为 37.98%，用人单位对我校毕业生表示了高度认可。用人单位对我校人才培养的满意度为 99.22%，其中“非常满意”的比例为 34.11%，用人单位对学校人才培养工作的成效表示高度认可。



用人单位对我校毕业生能力和素质的评价均在 4.2 分以上，总体评价较高，其中相对更高的项目主要是“道德观、价值观与行为礼仪等基本素养”（4.41 分）、“人生态度、身体素质”（4.36 分）、“诚实、敬业、团队合作等职业素质水平”（4.35 分）和“语言表达、人际沟通、交往能力及人际关系”（4.35 分）。如表 9 所示：

**表 9 用人单位对我校近三届毕业生能力和素质评价**

能力和素质评价	平均分
道德观、价值观与行为礼仪等基本素养	4.41
人生态度、身体素质	4.36
诚实、敬业、团队合作等职业素质水平	4.35
语言表达、人际沟通、交往能力及人际关系	4.35
吃苦耐劳精神、抗压抗挫、对环境的适应、应变能力	4.30
自主学习与能力拓展水平	4.28
专业技能掌握水平及实际操作能力	4.27
专业理论知识水平及视野宽广度	4.27
项目策划、组织、主持与执行能力	4.24
逻辑思维与创新能力水平	4.23

## 六、特色发展

### “立师德、强师能、树师表”着力培养服务民族地区的“四得”卓越中学教师

吉首大学师范教育历史悠久，历经百年，积淀深厚。目前，学校拥有教育硕士专业学位授权点，有 12 个师范类本科专业，其中 4 个专业是湖南省“双一流”专业。汉语言文学（师范）、数学与应用数学（师范）是学校最早开办的师范类专业，1958 年开始招生，1983 年获得学士学位授权，已有 36 届本科毕业生。学校现有师范专业在校学生 4000 余人。

#### （一）坚持立德树人，培养高尚教师教育情怀

学校认真贯彻落实新时期党中央对教师教育工作指示和全国全省教育工作大会精神，将党的全面领导落实在师范专业人才培养的各方面、教育教学各环节。坚持立德树人，秉承“立人教育”育人理念，加强师范生教育情怀的培养和师德规范、职业素养的教育，系统构建职业认知和规范养成体系。一是课程引导。将教育情怀、师德培育融入课程体系，通过《吉首大学师范生修读指南》《吉首大学立人教育手册》，进一步加强了学生的专业引导与师德培养。二是环境熏陶。充分依托瀟溪书院和地方自然文化资源，深入挖掘学校师范教育的历史文化，实现以文化境、以文化人，促进了学生教育情怀的形成，不断提升了学生的职业认同与职业素养。三是实践历练。通过课内与课外、校内与校外紧密结合开展师范专业实习实践，让学生在实践历练中培养高尚的教师职业情操；通过积极组织师范技能等学科竞赛、创新创业竞赛和主题鲜明的支教等社会实践，着力提升学生创新精神和实践能力。四是自我塑造。充分发挥综合大学优势，积极开展了“师范大讲堂”“立人读书沙龙”“青年之声”等第二课堂建设，激发了学生自我教育、自我管理、自我提高的内在动力，培养师范生有理想信念、有道德情操、有扎实学识、有仁爱之心的志向与规划，增强师范生社会责任感。

#### （二）深化专业综合改革，凸显综合性大学教师教育“师范性”

深入推进教育教学改革，加强师范类一流专业建设。一是按照国家专业办学标准和师范专业认证要求，进一步优化师范类专业人才培养方案，确立地方综合性大学师范类专业人才培养目标。二是通过修订师范类专业人才培养方案，建立了独具特色教师教育课程体系、师范生教师职业技能培养体系、师范生教师职业技能评价体系，凸显综合性大学教师教育“师范性”。三是改革教学模式和评价模式。搭建了教师基础技能课程、教师专项技能与创新实践课程、教师综合能力课程三类课程平台，充分发挥课程在技能训练和评价主渠道作用，依托课程实施师范生教师职业技能训练、考核评价落在实处。

#### （三）强化实践育人，构建高水平教师职业技能培养体系

以民族地区基础教育人才需求为导向，践行师范生长成“实践育人”观，我们建立了

系统完善的“一个标准、二大模块，三类课程、四个结合”师范生教师职业技能训练与评价体系（见图5）。

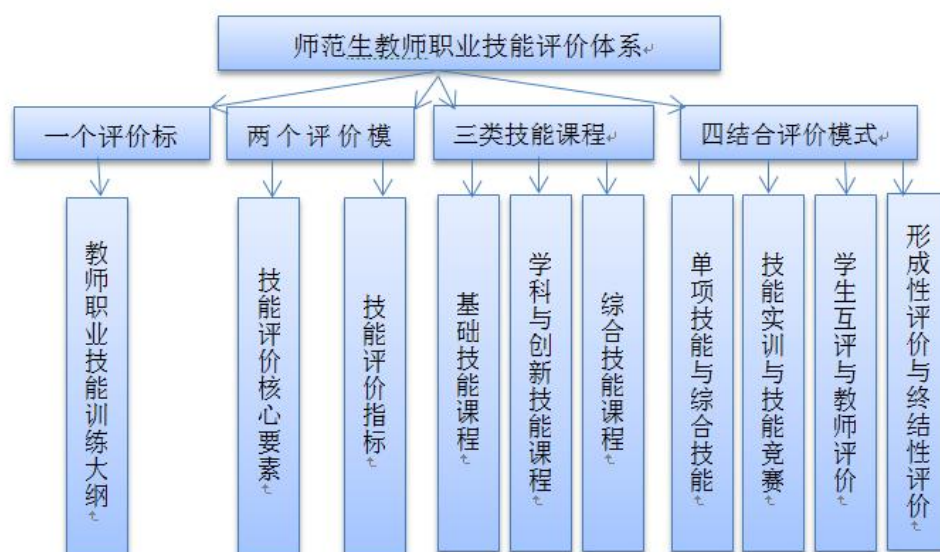


图5 师范生教师职业技能培养体系

#### （四）推进协同共建，主动服务地方基础教育

学校教师教育聚焦国家需求，聚焦服务地方基础教育的人才培养目标，主动对接基础教育综合改革，高考中考新变化，与基础教育人才培养的同频共振。

一是学校建立教师教育机制体制改革长效机制。将师范专业综合改革融入学校综合改革方案，落实在学校“双一流”建设措施中，成立了教育科学学院。学校加大教师教育投入，不断改善教师教育教学条件，建立了教师职业技能训练中心。二是建立了“校-政-校”三位一体合作共建、协同育人机制，建有44余个教育实习基地，建立了信息沟通、师资培养、教育教学研究，优质资源共享等联动机制。三是主动宣传国家师范生培养政策，吸引更多优秀学生报考师范专业。学校师范类专业一志愿录取率达98%。四是主动对接地方基础教育需求，多层次培养基层农村基础教育人才，通过师范生顶岗实习、湘西州定向培养基础教育师资，服务地方基础教育。五是积极主动承担地方基础教师师资继续教育“国培”项目，英语、体育、数学、中文等专业成为省级“国培”基地，充分发挥师范教育优质资源效益，提升地方基础教育师资水平。

#### （五）彰显改革成效，不断提升教师教育人才培养质量

1、教学改革见成效。一是独立开设教师教育课程、教师技能课程、修订的师范生教师技能训练大纲、训练与考核体系和评价标准已在全校12个师范类专业实行，受益学生达4000余人。二是师范生教师职业技能竞赛取得优异成绩。以竞赛为抓手，“练、赛、评”结合，近3年学校师范生技能竞赛成绩优异，取得省级一等奖5项，二等奖6项，三等奖

8项，全国师范生技能竞赛三等奖1项。参加全国“华文杯”师范生英语教学技能竞赛特等奖1项，二等奖3项，三等奖1项。三是学生自主学习和实践，学生知识技能应用能力大大增强，师范生教师资格考试成绩好，教师职业技能水平不断提升，得到教育实习基地学校和就业学校广泛认可，就业率明显提高。

**2、师范教育人才培养质量高。**学校师范教育办学60余年来，已为社会输送了10多万名“下得去、留得住、用得上、干得好”的优秀教师。立师德、强师能、树师表，毕业生以其扎根本土的教育情怀，潜心育人的师德师风，勤恳务实的工作作风，较全面的专业素养以及突出的教师职业技能，得到了用人单位的广泛好评。毕业生在湘西州教师中的比例为60.9%，在湘西州中学教师中的比例高达75%，为区域经济社会发展作出了不可替代的贡献，并涌现出一大批思想道德素质和社会责任感优秀的学生代表，如：勤耕教坛数十载、荣获全国“五一劳动奖章”的湘西州民族中学化学特级教师米立华；三年如一日坚持义务在苗区支教的李正龙；把“小爱”与“大爱”扛在肩上的石静咏诗；身残（脑瘫）志坚的特岗教师义转娥；支教20余所山区小学，走访湘西30多个偏远土家苗寨，参与120余次志愿服务，多次得到中央媒体报道，并荣获2016年度“中国大学生自强之星”的汉语言文学（师范）专业毕业生殷沙曼等等。

## 七、需要解决的问题

### （一）优质在线课程不足，课程建设有待进一步加强

主要表现在：一是学校缺少省级及以上精品在线课程，省校级优质在线课程数量也较少，省级优质在线培育课程仅有5门。二是教师参与课程建设和课堂教学改革的热情不高、动力不足，信息化课程建设与教学改革相对滞后，课程思政有待加强。

#### 原因分析：

一是教师的教育教学观念有待进一步转变。对现代信息技术给教育教学带来的革命性影响认识不足，对慕课、微课、翻转课堂等新兴教学模式和方法运用不够，教师信息化教学能力有待提高。二是学校推进现代信息技术与课程教学深度融合的政策力度不够，信息化课程建设与教学改革的体制机制不完善，学校、学院、教师在课程建设上投入不足，课程信息化教学改革의考评与激励机制有待加强。三是信息化课程资源建设平台不足，智慧教育教学条件有待改善。

#### 改进措施：

一是以新理念引领一流本科课程建设。按照“学校推动、学院主动、教师主体”思路，大力推进学校“立人金课”建设工程。学校加大对课程信息化改革与建设的政策、资源和

保障力度，激发学院主动培育优质在线课程的新动能，引导教师转变教育教学观念，提升信息化教学能力，进一步强化教师在课程建设与教学改革中的主体责任，调动师生教与学改革的积极性、主动性和创造性。推动课程思政的理念形成广泛共识，构建全员全程全方位育人大格局。确立学生中心、产出导向、持续改进的理念，提升课程的高阶性，突出课程的创新性，增加课程的挑战度。

二是以培养培训为抓手着力提升教师信息化教学能力。进一步加强教师发展中心建设，积极开展针对性、系统性教师信息化教学业务培训，重点加强青年教师的培训与指导，推动教师培训常态化，将培训学分作为教师资格定期注册、教师考核的必备条件。鼓励教师充分利用信息化教学手段，积极探索线上线下相结合新的课堂教学改革，实现以教为中心向以学为中心转变、以课堂教学为主向课堂教学与课外学习相结合转变、以结果考核为主向结果与过程考核相结合转变。积极推行小班化教学、混合式教学、翻转课堂、生讲生评、以练代讲、案例点评、研讨辩论、项目探究、边讲边练、教师导演学生串演、平行互动、边做边评、生问生答等多样化教学模式改革。

三是学校实施“立人金课打造工程”，着力打造一批“线上、线下、线上线下混合式、虚拟仿真、实践教学”等“立人金课”。完善学校一流课程建设规划，着力建设 300 门在线培育课程，打造 100 门校级精品在线开放“立人金课”，建成一批省级和国家级一流课程，充分发挥优质课程的示范作用。学校加大信息化教学条件建设投入，加快建设一批“智慧教室”，积极引入优质在线课程建设社会资源，进一步加强网络课程教学资源平台建设，加大课程建设的支持力度，加大优秀课程和教师的奖励力度，加大教学业绩在专业技术职务评聘中的权重，加大对学院信息化课程建设的考核力度，纳入“双万计划”专业建设目标考核和年终教学质量评价，进一步营造重视本科课程改革与建设的良好氛围。

## （二）专业认证工作推进力度有待进一步加强

主要表现在：一是对专业认证工作的重要性认识不足，主动谋划推进不够。二是师范专业认证工作准备不够充分，面临的困难很大。三是工科专业认证工作尚未起步。

### 原因分析：

学校目前仅有临床医学专业通过了国家专业认证评估，本科教学专业认证工作尚未有效开展。一是对专业认证工作重要性认识不到位，学校从上到下对专业认证认识不够统一，对专业认证的理念理解和贯彻不到位，对专业认证的标准、内涵与实施办法等把握还在逐步加深之中，还没有对专业认证工作做出系统的工作安排和条件保障，专业认证工作相对滞后。二是师范专业推进专业认证工作力度不一，师范专业论证工作面临着教师教育师资薄弱、基础教育学科研究不足、师范专业办学条件有待改善等诸多困难，影响到认证工作的顺利推进。三是工科专业普遍办学时间不长，起点低，办学条件不足，专业认证工作尚

未提到议事日程，与国家推进新工科建设要求及不适应。

### **改进措施：**

一是提高对专业认证重要性的认识。充分认识到专业认证是新时代国家提升高校办学质量实施“五位一体”质量保障中的重要抓手，专业认证的“学生中心、产出导向、持续改进”的理念是人才培养的基本遵循，一定要以专业认证为契机，全面加强内涵建设，切实推进学校一流本科专业建设。二是加强顶层设计，做好组织保障。以国家“双万计划”专业建设和省专业综合评价为契机，做好学校专业认证实施方案，将专业认证与审核评估有机结合，成立专业认证工作机构，明确对专业认证工作的统筹规划、组织实施，有序推进各类专业的三级评估。三加强专业认证标准与指标内涵的学习与交流，多层面开展认证工作培训，积极引入专业认证成功经验和好的做法。各专业要认真按照认证标准要求，梳理专业办学状况，查找问题，检补短板，加大投入，积极做好专业认证准备工作。四是切实加强师范专业认证工作，对标发力，“立师德、强师能、树师表”，深入推进师范专业综合改革，进一步创新“校校政”合作协同育人机制，加大教师教育实习基地建设，确保师范专业全部通过专业认证，建设服务民族地区的一流师范专业。五按照新工科建设要求，积极推进工科专业认证。

## 附录

### 吉首大学 2018-2019 学年本科教学质量报告支撑数据

1. 本科生占全日制在校生总数的比例 90.65%

2. 教师数量及结构

(1) 全校整体情况

附表 1 全校教师数量及结构统计表

项目		专任教师		外聘教师	
		数量	比例 (%)	数量	比例 (%)
总计		1,019	/	446	/
职称结构	正高级	163	16	106	23.77
	其中教授	150	14.72	52	11.66
	副高级	367	36.02	156	34.98
	其中副教授	327	32.09	10	2.24
	中级	410	40.24	125	28.03
	其中讲师	389	38.17	3	0.67
	初级	70	6.87	7	1.57
	其中助教	67	6.58	1	0.22
	未评级	9	0.88	52	11.66
最高学位结构	博士	292	28.66	45	10.09
	硕士	521	51.13	81	18.16
	学士	161	15.8	296	66.37
	无学位	45	4.42	24	5.38
年龄结构	35 岁及以下	216	21.2	93	20.85
	36-45 岁	396	38.86	123	27.58
	46-55 岁	345	33.86	140	31.39
	56 岁及以上	62	6.08	90	20.18

(2) 分专业情况

附表 2 分专业专任教师数量情况

专业代码	专业名称	专任教师 数量	生师比	近五年新 进教师	双师型 教师	具有行业企业 背景教师
0	0	0	0	0	0	0
020101	经济学	15	19.6	3	0	0
020302	金融工程	12	29.67	5	5	0
020305T	金融数学	3	14.33	0	1	0
020401	国际经济与贸易	7	31.86	2	1	1
030101K	法学	18	22.11	5	12	7
030503	思想政治教育	15	15.13	3	0	0
040106	学前教育	28	6.61	3	0	0
040107	小学教育	27	9.85	0	2	1
040201	体育教育	33	15.03	4	31	0
040204K	武术与民族传统体育	11	13.64	1	11	0
050101	汉语言文学	33	19.97	5	0	0
050201	英语	25	23.48	1	3	2
050207	日语	12	14.17	0	0	0
050261	翻译	7	25.14	2	0	0
050262	商务英语	21	18.86	2	0	0
050301	新闻学	13	19.31	3	5	4
050306T	网络与新媒体	10	18.1	0	8	5
060101	历史学	18	12.72	4	0	0
070101	数学与应用数学	22	21.09	4	7	0
070201	物理学	15	14.07	6	3	0
070301	化学	14	28.71	1	8	2
070302	应用化学	5	13	0	2	0
070502	自然地理与资源环境	5	31.8	0	1	1
071001	生物科学	28	12.79	6	0	0



专业代码	专业名称	专任教师 数量	生师比	近五年新 进教师	双师型 教师	具有行业企业 背景教师
071201	统计学	10	17	5	3	0
080202	机械设计制造及其自 动化	4	90.75	4	0	2
080204	机械电子工程	3	16.33	3	0	1
080401	材料科学与工程	9	17.44	4	1	2
080601	电气工程及其自动化	4	90.75	3	0	0
080701	电子信息工程	8	31.38	1	3	0
080703	通信工程	10	25.4	1	1	0
080714T	电子信息科学与技术	5	33.8	1	1	1
080901	计算机科学与技术	7	60.14	0	1	0
080902	软件工程	21	54.81	2	16	7
080903	网络工程	2	32	0	1	0
080910T	数据科学与大数据技术	8	14.5	4	4	0
081001	土木工程	14	36.36	7	3	0
081301	化学工程与工艺	8	18	4	3	2
081302	制药工程	5	46.4	2	5	1
082502	环境工程	10	20.1	1	4	0
082701	食品科学与工程	4	41.25	0	3	2
082702	食品质量与安全	5	8	0	2	2
082801	建筑学	5	24.2	1	0	0
082802	城乡规划	5	39.8	1	1	1
082803	风景园林	7	7.43	1	0	0
083001	生物工程	10	16.9	0	0	0
090502	园林	3	60.67	0	0	0
100201K	临床医学	23	58.22	1	22	19
100502K	针灸推拿学	8	37.5	3	6	6
100701	药学	10	24.1	4	0	0
101001	医学检验技术	7	26.29	1	7	7
101003	医学影像技术	5	37.2	0	5	5

专业代码	专业名称	专任教师 数量	生师比	近五年新 进教师	双师型 教师	具有行业企业 背景教师
101101	护理学	12	24.83	0	11	9
120201K	工商管理	13	34.46	3	2	2
120202	市场营销	5	14.2	0	0	0
120203K	会计学	12	65.83	2	6	3
120206	人力资源管理	10	30.4	0	2	1
120210	文化产业管理	9	22.33	1	5	0
120401	公共事业管理	7	35.43	2	2	0
120801	电子商务	10	33.8	1	1	1
120901K	旅游管理	14	16.21	2	1	0
120902	酒店管理	6	27	1	4	0
130202	音乐学	37	12.73	10	6	0
130204	舞蹈表演	8	23.5	4	1	0
130205	舞蹈学	9	20.44	4	0	0
130401	美术学	13	15.92	2	0	1
130502	视觉传达设计	10	27.3	4	0	0
130503	环境设计	12	23.5	4	5	5
130508	数字媒体艺术	6	33.33	1	2	0

附表 3 分专业专任教师职称、学历结构

专业代 码	专业名称	专任 教师 总数	职称结构			学历结构			
			教授	副教授	中级及 以下	博士	硕士	学士及以下	
			数量	授课教 授比例				学士	无
020101	经济学	15	5	100	2	1	5	8	2
020302	金融工程	12	0	0	3	1	2	9	1
020305T	金融数学	3	0	0	0	0	0	0	3
020401	国际经济与贸易	7	0	0	2	1	2	5	0
030101K	法学	18	5	100	6	1	8	7	3
030503	思想政治教育	15	6	100	2	2	10	2	3
040106	学前教育	28	0	0	10	0	1	21	6
040107	小学教育	27	3	66.67	10	0	0	17	10
040201	体育教育	33	9	100	11	0	6	21	6
040204K	武术与民族传统 体育	11	2	100	6	0	3	6	2
050101	汉语言文学	33	13	92.31	12	1	18	11	4
050201	英语	25	2	100	11	1	4	19	2
050207	日语	12	0	0	2	0	2	9	1
050261	翻译	7	1	100	2	0	1	6	0
050262	商务英语	21	2	100	11	0	3	13	5
050301	新闻学	13	1	0	4	2	4	7	2
050306T	网络与新媒体	10	0	0	3	1	1	3	6
060101	历史学	18	5	60	5	0	14	1	3
070101	数学与应用数学	22	6	66.67	10	1	8	7	7
070201	物理学	15	4	100	4	0	11	2	2
070301	化学	14	6	100	6	0	9	4	1
070302	应用化学	5	1	100	3	0	3	1	1
070502	自然地理与资源 环境	5	0	0	3	0	1	3	1
071001	生物科学	28	8	87.5	8	1	15	9	4
071201	统计学	10	1	100	2	1	4	6	0
080202	机械设计制造及 其自动化	4	0	0	0	0	1	3	0
080204	机械电子工程	3	0	0	0	0	1	2	0

专业代码	专业名称	专任教师总数	职称结构			学历结构			
			教授	副教授	中级及以下	博士	硕士	学士及以下	
			数量	授课教授比例				学士	无
080401	材料科学与工程	9	0	0	4	0	9	0	0
080601	电气工程及其自动化	4	0	0	1	0	1	3	0
080701	电子信息工程	8	2	100	2	0	2	5	1
080703	通信工程	10	1	100	4	0	5	5	0
080714T	电子信息科学与技术	5	0	0	0	0	2	3	0
080901	计算机科学与技术	7	1	100	3	0	0	5	2
080902	软件工程	21	1	0	9	0	7	14	0
080903	网络工程	2	0	0	0	0	0	2	0
080910T	数据科学与大数据技术	8	1	100	2	1	4	4	0
081001	土木工程	14	1	100	2	3	5	8	1
081301	化学工程与工艺	8	2	100	1	0	6	2	0
081302	制药工程	5	2	100	1	0	5	0	0
082502	环境工程	10	3	100	3	0	6	4	0
082701	食品科学与工程	4	3	100	0	0	0	4	0
082702	食品质量与安全	5	2	100	1	0	2	1	2
082801	建筑学	5	0	0	2	0	0	5	0
082802	城乡规划	5	0	0	2	0	1	4	0
082803	风景园林	7	0	0	2	2	1	5	1
083001	生物工程	10	2	50	1	0	5	2	3
090502	园林	3	1	0	1	0	0	3	0
100201K	临床医学	23	4	75	5	2	7	10	6
100502K	针灸推拿学	8	1	100	2	0	1	6	1
100701	药学	10	3	100	1	1	8	2	0
101001	医学检验技术	7	1	100	4	0	2	4	1
101003	医学影像技术	5	1	100	0	1	1	4	0
101101	护理学	12	5	100	3	0	1	5	6
120201K	工商管理	13	2	100	6	0	9	4	0
120202	市场营销	5	0	0	1	0	0	3	2

专业代码	专业名称	专任教师总数	职称结构			学历结构			
			教授	副教授	中级及以下	博士	硕士	学士及以下	
			数量	授课教授比例				学士	无
120203K	会计学	12	2	100	3	0	4	5	3
120206	人力资源管理	10	2	50	4	1	1	6	3
120210	文化产业管理	9	2	50	0	0	4	4	1
120401	公共事业管理	7	2	100	1	2	1	5	1
120801	电子商务	10	0	0	4	0	2	6	2
120901K	旅游管理	14	4	100	8	0	4	5	5
120902	酒店管理	6	0	0	3	0	2	4	0
130202	音乐学	37	2	50	10	0	4	24	9
130204	舞蹈表演	8	1	100	1	1	0	6	2
130205	舞蹈学	9	2	100	2	0	0	5	4
130401	美术学	13	1	100	5	0	1	8	4
130502	视觉传达设计	10	1	100	5	1	1	8	1
130503	环境设计	12	1	100	5	0	1	9	2
130508	数字媒体艺术	6	0	0	1	0	0	3	3

### 3. 专业设置及调整情况

附表 4 专业设置及调整情况

本科专业总数	当年本科招生专业总数	新专业名单	当年停招专业名单
80	69	网络与新媒体, 翻译, 金融数学, 机械电子工程, 药学, 医学检验技术, 康复治疗学, 酒店管理, 建筑学, 风景园林, 数据科学与大数据技术	广告学, 信息与计算科学, 网络工程, 金融数学, 应用化学, 食品质量与安全, 环境科学, 市场营销, 产品设计, 园林, 人文地理与城乡规划

4. 全校整体生师比 18.23: 1, 各专 业生师比参见附表 2
5. 生均教学科研仪器设备值(元) 15858.12
6. 当年新增教学科研仪器设备值(万元) 3887.42
7. 生均图书(册) 79.24
8. 电子期刊(种类) 792527
9. 生均教学行政用房(平方米) 14.22, 生均实验室面积(平方米) 2.55

10. 生均本科教学日常运行支出（元）2453.64
  11. 本科专项教学经费（自然年度内学校立项用于本科教学改革和建设的专项经费总额）（万元）4751.23
  12. 生均本科实验经费（自然年度内学校用于实验教学运行、维护经费生均值）（元）376.17
  13. 生均本科实习经费（自然年度内用于本科培养方案内的实习环节支出经费生均值）（元）551.2
  14. 全校开设课程总门数 2,608
- 注：学年度内实际开设的本科培养计划内课程总数，跨学期讲授的同一门课程计 1 门
15. 实践教学学分占总学分比例（按学科门类、专业）（按学科门类统计参见表 6）

附表 5 各专业实践教学学分及实践场地情况

专业代码	专业名称	实践学分					实践场地	
		集中性 实践环 节	实验教 学	课外科 技活动	实践环 节占比	专业实验 室数量	实习实训基地	
							数量	当年接收 学生数
020101	经济学	31	6	4	22.42	6	4	40
020302	金融工程	26.5	13	4	23.3	5	5	140
020305T	金融数学	24.5	12.5	4	22.16	1	5	120
020401	国际经济与贸易	29	5	4	20.48	3	2	17
030101K	法学	20	8	4	16.97	4	13	611
030503	思想政治教育	15	14	4	18.12	0	6	335
040106	学前教育	35	0	4	20.41	0	4	132
040107	小学教育	29	12	4	23.03	0	8	312
040201	体育教育	27	55	4	46.99	0	13	510
040204K	武术与民族传统 体育	27	53	4	47.62	0	12	198
050101	汉语言文学	18	12.5	4	18.37	0	5.5	200.5
050201	英语	32	18	4	30.3	0.5	10	295.5
050207	日语	26	11	4	22.42	2	6	301
050261	翻译	27	11	4	23.03	1	7	445
050262	商务英语	13	20	25	19.53	12	7	237
050301	新闻学	23	12	4	21.08	5	6	323
050303	广告学	16	15	4	18.79	5	6	326
050306T	网络与新媒体	16	16	4	19.39	11	6	289
060101	历史学	14	11	4	14.97	0	6	141
070101	数学与应用数学	30.5	16	4	26.2	2	4	106
070102	信息与计算科学	18	7.5	4	15	0	0	0
070201	物理学	24	22.5	4	26.88	4	7	113

专业代码	专业名称	实践学分					实践场地	
		集中性 实践环 节	实验教 学	课外科 技活动	实践环 节占比	专业实验 室数量	实习实训基地	
							数量	当年接收 学生数
070301	化学	27	16.25	4	24.23	7.5	5	150
070302	应用化学	27	17.5	4	25.36	0	0	0
070502	自然地理与资源 环境	21	18.5	4	22.32	2	2	52
070503	人文地理与城乡 规划	29	20.5	4	28.78	0	0	0
071001	生物科学	21.5	22	4	25.93	4.5	3.5	97.5
071201	统计学	24.5	15.5	4	22.86	7	5	210
080202	机械设计制造及 其自动化	27.5	22.5	4	29.07	22	4	65
080204	机械电子工程	25	19	4	25.14	0	0	0
080401	材料科学与工程	26	15	4	23.7	16	2	46
080601	电气工程及其自 动化	24	17.5	4	23.65	14	2	98
080701	电子信息工程	27	13.5	4	23.01	18	2	16
080703	通信工程	27	13.5	4	23.01	16	7	175
080714T	电子信息科学与 技术	25	25.5	4	29.45	16	6	32
080901	计算机科学与技术	28	26	4	30.51	18	5	226
080902	软件工程	37	14	4	28.33	42	7	306
080903	网络工程	29	15	4	24.86	10	3	117
080910T	数据科学与大数 据技术	28	28	4	32	4	0	0
081001	土木工程	25	15	4	22.86	8	5	128
081301	化学工程与工艺	25	13	4	21.71	5	2	126
081302	制药工程	27	12.5	4	22.32	14	2	169
082502	环境工程	27	14	4	24.48	5	0	0



专业代码	专业名称	实践学分					实践场地	
		集中性 实践环 节	实验教 学	课外科 技活动	实践环 节占比	专业实验 室数量	实习实训基地	
							数量	当年接收 学生数
082503	环境科学	18	9	4	16.07	0	0	0
082701	食品科学与工程	23	13.5	4	20.45	6	2	80
082702	食品质量与安全	27	17	4	25	2	0	0
082801	建筑学	44	48	4	42.79	6	3	80
082802	城乡规划	44	20	4	29.77	9	4	100
082803	风景园林	32	43	4	43.6	0	0	0
083001	生物工程	124.5	16	4	82.65	6	0	0
090502	园林	34	30	4	37.21	14	2	220
100201K	临床医学	43.5	20	4	26.46	0	5.5	2,866.5
100502K	针灸推拿学	43.5	17	4	26.77	30	5	526
100701	药学	22	18.5	4	24.55	6	1	60
101001	医学检验技术	30	16.5	4	26.12	20	5	86
101003	医学影像技术	30	11.5	4	23.06	0	8	641
101005	康复治疗学	30	16.5	4	26.12	0	0	0
101101	护理学	30	17	4	25.9	18	10	1,952
120201K	工商管理	30	3	4	19.88	6	0	0
120202	市场营销	30	3	4	19.88	6	0	0
120203K	会计学	27	11	4	23.03	16	1	8
120206	人力资源管理	32	5	4	20.9	5	2	80
120210	文化产业管理	20	14	4	20.61	0	6	255
120401	公共事业管理	20	9.5	4	17.88	5	7	85
120801	电子商务	30	7	4	21.39	15	4	120
120901K	旅游管理	28	9	4	21.14	15	2	10
120902	酒店管理	32	8	4	23.39	13	2	35
130202	音乐学	32	50.43	4	43.61	52	4	21
130204	舞蹈表演	30	61.8	4	52.91	13	1	4

专业代码	专业名称	实践学分					实践场地	
		集中性 实践环 节	实验教 学	课外科 技活动	实践环 节占比	专业实验 室数量	实习实训基地	
							数量	当年接收 学生数
130205	舞蹈学	29	51.5	4	46.8	21	5	15
130401	美术学	32	6	4	21.78	2	6	110
130502	视觉传达设计	28	23	4	29.82	4	1	40
130503	环境设计	28	22	4	28.99	4	1	40
130504	产品设计	27	16	4	25.07	0	0	0
130508	数字媒体艺术	28	26.5	4	31.96	21	3	74
全校校均		28.49	18.18	4.26	26.64	7.72	4.06	229.05

16. 选修课学分占总学分比例（按学科门类、专业）（按学科门类统计参见表6）

附表6 各专业人才培养方案学时、学分情况

专业代码	专业名称	学时数			学分数				
		总数	其中		其中		总数	其中	
			必修 课占 比	选修 课占 比	理论 教学 占比	实验 教学 占比	总学 分	必修课 占比	选修课 占比
130508	数字媒体艺术	2,458	81.77	18.23	79.41	20.59	170.5	81.23	18.77
130504	产品设计	2,450	79.76	20.24	79.02	20.98	171.5	79.01	20.99
130503	环境设计	2,466	86.7	13.3	84.35	15.65	172.5	85.22	14.78
130502	视觉传达设计	2,450	82.86	17.14	84.08	15.92	171	81.87	18.13
130401	美术学	2,486	84.55	15.45	93.32	6.68	174.5	85.1	14.9

专业代码	专业名称	学时数			学分数				
		总数	其中		其中		总数	其中	
			必修课占比	选修课占比	理论教学占比	实验教学占比	总学分	必修课占比	选修课占比
130205	舞蹈学	2,858	86.98	13.02	56.68	43.32	172	68.9	31.1
130204	舞蹈表演	2,826	88.89	11.11	48.27	51.73	173.5	68.7	31.3
130202	音乐学	2,830	90.46	9.54	58.27	41.73	189	90.54	9.46
120902	酒店管理	2,268	74.6	25.4	83.42	16.58	171	76.61	23.39
120901K	旅游管理	2,348	76.15	23.85	85.43	14.57	175	75.14	24.86
120801	电子商务	2,339	69.9	30.1	89.91	10.09	173	71.68	28.32
120401	公共事业管理	2,300	78	22	85.74	14.26	165	75.15	24.85
120210	文化产业管理	2,308	77.64	22.36	86.74	13.26	165	76.97	23.03
120206	人力资源管理	2,324	71.17	28.83	91.91	8.09	177	73.45	26.55
120203K	会计学	2,356	80.98	19.02	85.57	14.43	165	64.85	35.15
120202	市场营销	2,082	71.57	28.43	95.2	4.8	166	75.3	24.7
120201K	工商管理	2,434	72.39	27.61	92.6	7.4	166	75.3	24.7
101101	护理学	2,708	88.18	11.82	72.9	27.1	181.5	86.23	13.77
101005	康复治疗学	2,626	89.49	10.51	70.45	29.55	178	88.2	11.8

专业代码	专业名称	学时数			学分数				
		总数	其中		其中		总数	其中	
			必修课占比	选修课占比	理论教学占比	实验教学占比	总学分	必修课占比	选修课占比
101003	医学影像技术	2,564	90.02	9.98	85.41	14.59	180	88.33	11.67
101001	医学检验技术	2,606	90.18	9.82	70.61	29.39	178	88.2	11.8
100701	药学	2,638	83.02	16.98	76.95	16.98	165	80	20
100502K	针灸推拿学	3,332	87.52	12.48	74.13	25.87	226	82.3	14.6
100201K	临床医学	3,440	90.7	9.3	73.6	26.4	240	87.08	11.25
090502	园林	2,492	85.23	14.77	68.46	30.9	172	83.72	16.28
083001	生物工程	2,655	83.73	16.27	80.34	14.61	170	81.18	18.82
082803	风景园林	2,558	86.86	13.14	46.21	40.66	172	82.56	17.44
082802	城乡规划	3,098	93.8	6.2	48.22	29.05	215	89.3	10.7
082801	建筑学	3,098	93.8	6.2	55.71	28.08	215	89.3	10.7
082702	食品质量与安全	2,418	89.41	10.59	76.51	23.49	176	77.84	13.64
082701	食品科学与工程	2,616	87.77	12.23	74.01	19.88	178.5	68.63	16.25
082503	环境科学	2,729	81.53	18.47	88.42	11.47	168	82.74	17.26

专业代码	专业名称	学时数			学分数				
		总数	其中		其中		总数	其中	
			必修课占比	选修课占比	理论教学占比	实验教学占比	总学分	必修课占比	选修课占比
082502	环境工程	2,726	85.91	14.09	81.66	8.8	167.5	82.69	17.31
081302	制药工程	2,552	93.1	6.9	68.1	19.75	177	70.06	12.43
081301	化学工程与工艺	2,500	60.08	39.92	69.28	16.96	175	71.43	10.86
081001	土木工程	2,636	82.09	17.91	79.74	20.11	175	83.43	16.57
080910T	数据科学与大数据技术	2,520	86.15	13.85	75.16	24.84	175	86.86	13.14
080903	网络工程	2,699	80.99	19.01	82.51	17.49	177	81.07	18.93
080902	软件工程	3,061	85.17	14.83	75.82	23.52	180	81.94	16.11
080901	计算机科学与技术	2,520	86.67	13.33	77.06	22.94	177	85.31	14.69
080714T	电子信息科学与技术	2,520	79.05	20.95	88.1	11.75	171.5	81.92	18.08
080703	通信工程	2,446	78.58	21.42	85.45	14.55	176	78.41	21.59
080701	电子信息工程	2,480	81.94	18.06	85.65	14.35	176	81.25	18.75
080601	电气工程及其自动化	2,498	82.39	17.61	93.27	6.73	175.5	82.05	17.95

专业代码	专业名称	学时数			学分数				
		总数	其中		其中		总数	其中	
			必修课占比	选修课占比	理论教学占比	实验教学占比	总学分	必修课占比	选修课占比
080401	材料科学与工程	2,472	74.76	25.24	76.13	17.39	173	75.14	24.86
080204	机械电子工程	2,514	92.04	7.96	83.45	10.34	175	86	14
080202	机械设计制造及其自动化	2,368	78.72	21.28	84.21	12.25	172	81.1	18.9
071201	统计学	2,463	81.81	18.19	85.51	14.49	175	81.14	18.86
071001	生物科学	2,722	84.13	15.87	75.39	16.46	167.75	81.52	18.48
070503	人文地理与城乡规划	2,445	62.9	37.1	79.26	20.74	172	82.56	17.44
070502	自然地理与资源环境	2,545	89.94	10.06	76.42	23.26	177	82.49	17.51
070302	应用化学	2,530	77.23	22.77	77.55	22.45	175.5	78.92	21.08
070301	化学	2,630	83.12	16.88	65.51	19.58	178.5	81.37	18.63
070201	物理学	2,536	80.21	19.79	91.09	8.68	173	78.61	21.39
070102	信息与计算科学	2,566	86.91	13.09	92.83	7.17	170	88.82	11.18
070101	数学与应用数学	2,362	89.16	10.84	86.45	13.55	177.5	88.17	11.83

专业代码	专业名称	学时数			学分数				
		总数	其中		其中		总数	其中	
			必修课占比	选修课占比	理论教学占比	实验教学占比	总学分	必修课占比	选修课占比
060101	历史学	2,246	82.9	17.1	82.64	12.38	167	85.03	14.97
050306T	网络与新媒体	2,626	85.68	14.32	79.89	19.12	165	80	20
050303	广告学	2,741	75.63	24.37	72.53	26.78	165	67.27	32.73
050301	新闻学	2,352	74.15	25.85	73.98	24.66	166	77.71	22.29
050262	商务英语	2,518	85.39	14.61	58.46	41.54	169	84.02	15.98
050261	翻译	2,208	84.06	15.94	84.06	15.94	165	83.64	16.36
050207	日语	2,208	84.06	15.94	84.6	15.4	165	83.64	16.36
050201	英语	2,435	85.54	14.46	74.91	25.09	165	83.64	16.36
050101	汉语言文学	2,341	72.96	27.04	76.36	23.11	166	71.08	28.92
040204K	武术与民族传统体育	2,456	66.04	33.96	46.42	53.58	168	55.36	27.38
040201	体育教育	2,553	70.62	29.38	47.55	52.45	174.5	58.17	25.21
040107	小学教育	2,502	72.74	27.26	86.01	13.99	178	50	24.72
040106	学前教育	2,410	84.9	15.1	100	0	171.5	61.52	16.91
030503	思想政治教育	2,308	84.23	15.77	74.83	19.54	160	68.75	19.38
030101K	法学	2,300	76.52	23.48	86.78	13.22	165	76.36	23.64
020401	国际经济与贸易	2,240	75	25	92.86	7.14	166	76.51	23.49
020305T	金融数学	2,325	87.61	12.39	87.91	12.09	167	86.23	13.77
020302	金融工程	2,322	82.77	17.23	87.25	12.75	169.5	82.3	17.7
020101	经济学	2,196	79.96	20.04	91.8	8.2	165	80.91	19.09
全校校均		2,541.588	82.41	17.59	77.34	20.22	175.2	79.32	18.68

17. 主讲本科课程的教授占教授总数的比例（不含讲座）83.43%，各专业主讲本科课程的教授占教授总数的比例（不含讲座）参见附表 3。
18. 教授讲授本科课程占课程总门次数的比例 13.07%。
19. 各专业实践教学及实习实训基地及其使用情况参见附表 5。
20. 应届本科生毕业率 97.53%，分专业本科生毕业率见附表 7。

附表 7 分专业本科生毕业率

专业代码	专业名称	毕业班人数	毕业人数	毕业率（%）
020101	经济学	98	98	100
020302	金融工程	80	79	98.75
020401	国际经济与贸易	63	60	95.24
030101K	法学	102	101	99.02
030503	思想政治教育	53	52	98.11
040106	学前教育	40	40	100
040107	小学教育	62	62	100
040201	体育教育	121	117	96.69
040204K	武术与民族传统体育	32	29	90.62
050101	汉语言文学	128	128	100
050201	英语	136	135	99.26
050207	日语	36	35	97.22
050261	翻译	43	42	97.67
050262	商务英语	102	101	99.02
050301	新闻学	62	61	98.39
050303	广告学	48	48	100
050306T	网络与新媒体	43	43	100
060101	历史学	51	51	100
070101	数学与应用数学	91	91	100
070102	信息与计算科学	33	30	90.91
070201	物理学	38	35	92.11
070301	化学	62	60	96.77



专业代码	专业名称	毕业班人数	毕业人数	毕业率 (%)
070302	应用化学	40	40	100
070502	自然地理与资源环境	41	40	97.56
071001	生物科学	97	96	98.97
071201	统计学	33	30	90.91
080202	机械设计制造及其自动化	84	81	96.43
080401	材料科学与工程	39	38	97.44
080601	电气工程及其自动化	98	98	100
080701	电子信息工程	56	54	96.43
080703	通信工程	74	74	100
080714T	电子信息科学与技术	42	37	88.1
080901	计算机科学与技术	68	64	94.12
080902	软件工程	306	305	99.67
080903	网络工程	59	56	94.92
081001	土木工程	182	171	93.96
081301	化学工程与工艺	57	55	96.49
081302	制药工程	61	57	93.44
082502	环境工程	66	66	100
082503	环境科学	36	33	91.67
082701	食品科学与工程	47	46	97.87
082802	城乡规划	44	40	90.91
083001	生物工程	37	35	94.59
090502	园林	61	60	98.36
100201K	临床医学	236	232	98.31
100502K	针灸推拿学	75	73	97.33
101001	医学检验技术	46	46	100
101003	医学影像技术	44	42	95.45

专业代码	专业名称	毕业班人数	毕业人数	毕业率 (%)
101101	护理学	102	96	94.12
120201K	工商管理	120	118	98.33
120202	市场营销	42	41	97.62
120203K	会计学	388	382	98.45
120206	人力资源管理	83	83	100
120210	文化产业管理	46	43	93.48
120401	公共事业管理	67	60	89.55
120801	电子商务	89	89	100
120901K	旅游管理	62	62	100
120902	酒店管理	42	41	97.62
130202	音乐学	118	114	96.61
130204	舞蹈表演	50	46	92
130205	舞蹈学	44	42	95.45
130401	美术学	53	51	96.23
130502	视觉传达设计	88	86	97.73
130503	环境设计	80	80	100
130508	数字媒体艺术	69	69	100
全校整体		5,096	4970	97.53

21. 应届本科毕业生学位授予率 99.3%，分专业本科生学位授予率见附表 8。

附表 8 分专业本科生学位授予率

专业代码	专业名称	毕业班人数	获得学位人数	学位授予率 (%)
020101	经济学	98	98	100
020302	金融工程	80	79	100
020401	国际经济与贸易	63	60	100
030101K	法学	102	100	99.01
030503	思想政治教育	53	52	100
040106	学前教育	40	40	100
040107	小学教育	62	62	100

专业代码	专业名称	毕业班人数	获得学位人数	学位授予率 (%)
040201	体育教育	121	117	100
040204K	武术与民族传统体育	32	29	100
050101	汉语言文学	128	128	100
050201	英语	136	135	100
050207	日语	36	35	100
050261	翻译	43	42	100
050262	商务英语	102	101	100
050301	新闻学	62	61	100
050303	广告学	48	48	100
050306T	网络与新媒体	43	43	100
060101	历史学	51	50	98.04
070101	数学与应用数学	91	91	100
070102	信息与计算科学	33	30	100
070201	物理学	38	33	94.29
070301	化学	62	60	100
070302	应用化学	40	39	97.5
070502	自然地理与资源环境	41	40	100
071001	生物科学	97	96	100
071201	统计学	33	30	100
080202	机械设计制造及其自动化	84	81	100
080401	材料科学与工程	39	38	100
080601	电气工程及其自动化	98	98	100
080701	电子信息工程	56	54	100
080703	通信工程	74	74	100
080714T	电子信息科学与技术	42	37	100
080901	计算机科学与技术	68	64	100
080902	软件工程	306	298	97.7
080903	网络工程	59	56	100
081001	土木工程	182	168	98.25
081301	化学工程与工艺	57	54	98.18
081302	制药工程	61	57	100

专业代码	专业名称	毕业班人数	获得学位人数	学位授予率 (%)
082502	环境工程	66	66	100
082503	环境科学	36	32	96.97
082701	食品科学与工程	47	46	100
082802	城乡规划	44	40	100
083001	生物工程	37	35	100
090502	园林	61	59	98.33
100201K	临床医学	236	231	99.57
100502K	针灸推拿学	75	73	100
101001	医学检验技术	46	46	100
101003	医学影像技术	44	42	100
101101	护理学	102	94	97.92
120201K	工商管理	120	118	100
120202	市场营销	42	41	100
120203K	会计学	388	381	99.74
120206	人力资源管理	83	80	96.39
120210	文化产业管理	46	43	100
120401	公共事业管理	67	60	100
120801	电子商务	89	86	96.63
120901K	旅游管理	62	62	100
120902	酒店管理	42	40	97.56
130202	音乐学	118	114	100
130204	舞蹈表演	50	43	93.48
130205	舞蹈学	44	42	100
130401	美术学	53	50	98.04
130502	视觉传达设计	88	85	98.84
130503	环境设计	80	79	98.75
130508	数字媒体艺术	69	69	100
全校整体		5,096	4935	99.3

22. 应届本科毕业生初次就业率 84.23%，分专业毕业生就业率见附表 9

附表 9 分专业毕业生就业率

专业代码	专业名称	就业率	其中				
			协议就 业率	升学率	灵活就业率	自主创业比例	
				境内升学	境外深造		
020101	经济学	87.76					
020302	金融工程	83.54					
020401	国际经济与贸易	90					
030101K	法学	67.33					
030503	思想政治教育	86.54					
040106	学前教育	72.5					
040107	小学教育	91.94					
040201	体育教育	100					
040204K	武术与民族传统体育	72.41					
050101	汉语言文学	82.81					
050201	英语	84.44					
050207	日语	85.71					
050261	翻译	69.05					
050262	商务英语	88.12					
050301	新闻学	72.13					
050303	广告学	66.67					
050306T	网络与新媒体	79.07					
060101	历史学	90.2					
070101	数学与应用数学	100					
070102	信息与计算科学	93.33					

专业代码	专业名称	就业率	其中				
			协议就 业率	升学率	灵活就业率	自主创业比例	
				境内升学	境外深造		
070201	物理学	94.29					
070301	化学	98.33					
070302	应用化学	85					
070502	自然地理与资源环境	92.5					
071001	生物科学	77.08					
071201	统计学	83.33					
080202	机械设计制造及其自 动化	93.83					
080401	材料科学与工程	94.74					
080601	电气工程及其自动化	92.86					
080701	电子信息工程	72.22					
080703	通信工程	81.08					
080714T	电子信息科学与技术	94.59					
080901	计算机科学与技术	82.81					
080902	软件工程	83.93					
080903	网络工程	85.71					
081001	土木工程	92.4					
081301	化学工程与工艺	96.36					
081302	制药工程	92.98					
082502	环境工程	87.88					
082503	环境科学	72.73					
082701	食品科学与工程	86.96					
082802	城乡规划	72.5					
083001	生物工程	94.29					

专业代码	专业名称	就业率	其中				
			协议就 业率	升学率	灵活就业率	自主创业比例	
				境内升学	境外深造		
090502	园林	73.33					
100201K	临床医学	85.78					
100502K	针灸推拿学	82.19					
101001	医学检验技术	60.87					
101003	医学影像技术	78.57					
101101	护理学	87.5					
120201K	工商管理	85.59					
120202	市场营销	73.17					
120203K	会计学	82.2					
120206	人力资源管理	74.7					
120210	文化产业管理	79.07					
120401	公共事业管理	83.33					
120801	电子商务	89.89					
120901K	旅游管理	74.19					
120902	酒店管理	90.24					
130202	音乐学	95.61					
130204	舞蹈表演	84.78					
130205	舞蹈学	76.19					
130401	美术学	92.16					
130502	视觉传达设计	60.47					
130503	环境设计	83.75					
130508	数字媒体艺术	69.57					
全校整体		84.23					

23. 体质测试达标率 90.96%，分专业体质测试合格率见附表 10。

附表 10 分专业体质测试合格率

专业代码	专业名称	参与测试人数	测试合格人数	合格率（%）
020101	经济学	286	262	91.61
020302	金融工程	323	297	91.95
020305T	金融数学	43	42	97.67
020401	国际经济与贸易	215	202	93.95
030101K	法学	365	322	88.22
030503	思想政治教育	202	185	91.58
040106	学前教育	180	163	90.56
040107	小学教育	267	241	90.26
050101	汉语言文学	554	511	92.24
050201	英语	540	524	97.04
050207	日语	160	145	90.63
050261	翻译	167	155	92.81
050262	商务英语	378	353	93.39
050301	新闻学	209	187	89.47
050303	广告学	81	77	95.06
050306T	网络与新媒体	155	145	93.55
060101	历史学	206	183	88.83
070101	数学与应用数学	386	363	94.04
070102	信息与计算科学	28	27	96.43
070201	物理学	173	149	86.13
070301	化学	328	300	91.46
070302	应用化学	101	86	85.15
070502	自然地理与资源环境	157	148	94.27
070503	人文地理与城乡规划	0	0	0
071001	生物科学	345	325	94.2
071201	统计学	159	152	95.6
080202	机械设计制造及其自动化	333	298	89.49
080204	机械电子工程	0	0	0
080401	材料科学与工程	136	121	88.97



专业代码	专业名称	参与测试人数	测试合格人数	合格率 (%)
080601	电气工程及其自动化	348	305	87.64
080701	电子信息工程	226	195	86.28
080703	通信工程	251	229	91.24
080714T	电子信息科学与技术	167	150	89.82
080901	计算机科学与技术	338	297	87.87
080902	软件工程	1,124	898	79.89
080903	网络工程	116	101	87.07
080910T	数据科学与大数据技术	51	45	88.24
081001	土木工程	562	482	85.77
081301	化学工程与工艺	132	122	92.42
081302	制药工程	229	210	91.7
082502	环境工程	192	175	91.15
082503	环境科学	36	31	86.11
082701	食品科学与工程	171	157	91.81
082702	食品质量与安全	40	35	87.5
082801	建筑学	83	74	89.16
082802	城乡规划	155	132	85.16
082803	风景园林	0	0	0
083001	生物工程	156	147	94.23
090502	园林	226	204	90.27
100201K	临床医学	923	860	93.17
100502K	针灸推拿学	219	208	94.98
100701	药学	175	162	92.57
101001	医学检验技术	179	171	95.53
101003	医学影像技术	92	82	89.13
101005	康复治疗学	0	0	0
101101	护理学	257	239	93
120201K	工商管理	400	369	92.25
120202	市场营销	111	106	95.5
120203K	会计学	928	861	92.78
120206	人力资源管理	307	289	94.14
120210	文化产业管理	187	162	86.63

专业代码	专业名称	参与测试人数	测试合格人数	合格率（%）
120401	公共事业管理	225	207	92
120801	电子商务	332	299	90.06
120901K	旅游管理	217	210	96.77
120902	酒店管理	165	158	95.76
130202	音乐学	397	368	92.7
130204	舞蹈表演	152	152	100
130205	舞蹈学	173	173	100
130401	美术学	206	184	89.32
130502	视觉传达设计	265	245	92.45
130503	环境设计	293	268	91.47
130504	产品设计	26	21	80.77
130508	数字媒体艺术	197	178	90.36
全校整体		17,506	15,924	90.96

24. 学生学习满意度（调查方法与结果）：具体见文本

25. 用人单位对毕业生满意度（调查方法与结果）：具体见文本